

Министерство здравоохранения Российской Федерации
ПЕНЗЕНСКИЙ ИНСТИТУТ УСОВЕРШЕНСТВОВАНИЯ ВРАЧЕЙ
- филиал федерального государственного бюджетного образовательного учреждения
дополнительного профессионального образования
**«РОССИЙСКАЯ МЕДИЦИНСКАЯ АКАДЕМИЯ НЕПРЕРЫВНОГО
ПРОФЕССИОНАЛЬНОГО ОБРАЗОВАНИЯ»**
(ПИУВ – филиал ФГБОУ ДПО РМАНПО Минздрава России)

ОДОБРЕНО

Ученым советом ПИУВ - филиала
ФГБОУ ДПО РМАНПО Минздрава России
«22» июня 2022 г. протокол № 6

Председатель Д.В. Вихрев

УТВЕРЖДАЮ
Директор ПИУВ – филиала ФГБОУ
ДПО РМАНПО Минздрава России, к.м.н.
Д.В. Вихрев
22 июня 2022 г.



**РАБОЧАЯ ПРОГРАММА ПРОИЗВОДСТВЕННОЙ
(КЛИНИЧЕСКОЙ) ПРАКТИКИ**

**основной профессиональной образовательной программы высшего
образования – программы подготовки кадров высшей квалификации в
ординатуре по специальности 31.08.48 Скорая медицинская помощь**

Блок 2

Базовая часть (Б2.П.1)

Уровень образовательной программы: высшее образование.
Подготовка кадров высшей квалификации Вид программы –
практикоориентированная

Форма обучения очная

**Пенза
2022**

Рабочая программа практики по специальности 31.08.48 Скорая медицинская помощь, Базовая часть (Б2.П.1) (далее – программа практики) разработана преподавателями кафедры Анестезиологии и неотложной медицины ФГБОУ ДПО РМАНПО и Анестезиологии-реаниматологии и скорой медицинской помощи ПИУВ – филиал ФГБОУ ДПО РМАНПО в соответствии с учебным планом основной профессиональной образовательной программы высшего образования – программы подготовки кадров высшей квалификации в ординатуре по специальности 31.08.48 Скорая медицинская помощь

Рабочая программа практики включает программу обучающего симуляционного курса (далее – ОСК) и непосредственно программу производственной (клинической) практики.

Авторы программы практики:

№ пп.	Фамилия, имя, отчество	Ученая степень, звание	Занимаемая должность	Место работы
1.	Евдокимов Евгений Александрович	д.м.н., профессор	заведующий кафедрой анестезиологии и неотложной медицины	ФГБОУ ДПО РМАПО МЗ РФ
2.	Шестопапов Александр Ефимович	д.м.н., профессор	профессор кафедры анестезиологии и неотложной медицины	ФГБОУ ДПО РМАПО МЗ РФ
3.	Валетова Валерия Вячеславовна	д.м.н.	профессор кафедры анестезиологии и неотложной медицины	ФГБОУ ДПО РМАПО МЗ РФ
4.	Маковой Виктория Ивановна	к.м.н., доцент	доцент кафедры анестезиологии и неотложной медицины	ФГБОУ ДПО РМАПО МЗ РФ
5.	Ерофеев Владимир Владимирович	к.м.н., доцент	доцент кафедры анестезиологии и неотложной медицины	ФГБОУ ДПО РМАПО МЗ РФ
6.	Власенко Владимир Антонович	к.м.н., доцент	доцент кафедры анестезиологии и неотложной медицины	ФГБОУ ДПО РМАПО МЗ РФ
7.	Карпенко Виктор Васильевич	к.м.н., доцент	доцент кафедры анестезиологии и неотложной медицины	ФГБОУ ДПО РМАПО МЗ РФ
8.	Осипов Сергей Александрович	к.м.н., доцент	доцент кафедры анестезиологии и неотложной медицины	ФГБОУ ДПО РМАПО МЗ РФ
9.	Васильков Валерий Григорьевич	д.м.н., профессор	Заведующий кафедрой анестезиологии-реанимации и СМП	ПИУВ – филиал ФГБОУ ДПО РМАНПО Минздрава России

10	Купцова Маргарита Федоровна	к.м.н., доцент	доцент кафедры анестезиологии- реанимации и СМП	ПИУВ – филиал ФГБОУ ДПО РМАНПО Минздрава России
11	Маринчев Владимир Николаевич	к.м.н., доцент	доцент кафедры анестезиологии- реанимации и СМП	ПИУВ – филиал ФГБОУ ДПО РМАНПО Минздрава России
12	Филиппова Людмила Аркадьевна	к.м.н.	доцент кафедры анестезиологии- реанимации и СМП	ПИУВ – филиал ФГБОУ ДПО РМАНПО Минздрава России
13	Осинькин Дмитрий Владимирович		ассистент кафедры анестезиологии-реанимации и СМП	ПИУВ – филиал ФГБОУ ДПО РМАНПО Минздрава России
По методическим вопросам				
1.	Прохорова Жанна Минасовна		специалист методического отдела	ФГБОУ ДПО РМАНПО МЗ РФ
2	Денисова Алла Геннадьевна	д.м.н., доцент	заместитель директора по науке и развитию	ПИУВ – филиал ФГБОУ ДПО РМАНПО Минздрава России
3	Максимова Марина Николаевна	к.м.н.	заместитель директора по региональному здравоохранению	ПИУВ – филиал ФГБОУ ДПО РМАНПО Минздрава России
4	Морозова Ольга Александровна	д.м.н.	начальник отдела высшего образования	ПИУВ – филиал ФГБОУ ДПО РМАНПО Минздрава России

Рабочая программа учебной дисциплины (модуля) «Скорая медицинская помощь» одобрена на заседании кафедры 13.06.2017г. протокол № 8.

Рабочая программа учебной дисциплины (модуля) «Скорая медицинская помощь» утверждена на ученом совете ПИУВ – филиала ФГБОУ ДПО РМАНПО Минздрава России 27 июня 2017г. протокол № 6.

Рабочая программа учебной дисциплины (модуля) «Скорая медицинская помощь» обновлена и одобрена на заседании кафедры 14.06.2018г. протокол № 6.

Рабочая программа учебной дисциплины (модуля) «Скорая медицинская помощь» утверждена на ученом совете ПИУВ – филиала ФГБОУ ДПО РМАНПО Минздрава России 26 июня 2018г. протокол № 5.

Рабочая программа учебной дисциплины (модуля) «Скорая медицинская помощь» обновлена и одобрена на заседании кафедры 14.06.2019 г. протокол № 6

Рабочая программа учебной дисциплины (модуля) «Скорая медицинская помощь» утверждена на ученом совете ПИУВ – филиала ФГБОУ ДПО РМАНПО Минздрава России 26 июня 2019 г. протокол № 6.

Рабочая программа учебной дисциплины (модуля) «Скорая медицинская помощь» обновлена и одобрена на заседании кафедры 20.02.2020 г. протокол № 2 и утверждена на ученом совете ПИУВ – филиала ФГБОУ ДПО РМАНПО Минздрава России 25 февраля 2020 г. протокол № 2.

Рабочая программа учебной дисциплины (модуля) «Скорая медицинская помощь» обновлена и одобрена на заседании кафедры 20.05.2021 г. протокол № 5 и утверждена на ученом совете ПИУВ – филиала ФГБОУ ДПО РМАНПО Минздрава России 25 мая 2021 г. протокол № 5.

Рабочая программа учебной дисциплины (модуля) «Скорая медицинская помощь» обновлена и одобрена на заседании кафедры 06.06.2022 г. протокол № 6 и утверждена на ученом совете ПИУВ – филиала ФГБОУ ДПО РМАНПО Минздрава России 22 июня 2022 г. протокол № 6.

Министерство здравоохранения Российской Федерации
ПЕНЗЕНСКИЙ ИНСТИТУТ УСОВЕРШЕНСТВОВАНИЯ ВРАЧЕЙ
- филиал федерального государственного бюджетного образовательного учреждения
дополнительного профессионального образования
«РОССИЙСКАЯ МЕДИЦИНСКАЯ АКАДЕМИЯ НЕПРЕРЫВНОГО
ПРОФЕССИОНАЛЬНОГО ОБРАЗОВАНИЯ»
(ПИУВ – филиал ФГБОУ ДПО РМАНПО Минздрава России)

АННОТАЦИЯ РАБОЧЕЙ ПРОГРАММЫ ПРАКТИКИ

Блок 2. Базовая часть (Б2.П.1)

Программа	Основная профессиональная образовательная программа высшего образования - программа подготовки кадров высшей квалификации в ординатуре по специальности 31.08.48 Скорая медицинская помощь
Код и наименование укрупненной группы направления подготовки	31.00.00 Клиническая медицина
Код и наименование направления подготовки	31.06.01 Клиническая медицина
Наименование специальности	Скорая медицинская помощь
Форма обучения	очная
Квалификация выпускника	Врач скорой медицинской помощи
Индекс дисциплины	Б2.П.1
Курс и семестр	Первый курс, первый и второй семестры, Второй курс, третий и четвертый семестры
Общая трудоемкость дисциплины	61 зачетная единица
Продолжительность в часах в т.ч.	2196
самостоятельная (внеаудиторная) работа, часов	732
Форма контроля	Первый, второй, третий семестр – зачет; Четвертый семестр - экзамен

Место программы практики в структуре основной профессиональной образовательной программы высшего образования – программы подготовки кадров высшей квалификации в ординатуре: по специальности 31.08.48 Скорая медицинская помощь.

Программа практики относится к базовой части программы ординатуры и является обязательной для освоения обучающимися.

1.1. Цель программы практики – подготовка квалифицированного врача скорой медицинской помощи, способного и готового к самостоятельной профессиональной деятельности в охране здоровья граждан путем обеспечения оказания высококвалифицированной медицинской помощи в соответствии с установленными требованиями и стандартами в сфере здравоохранения на основе сформированных универсальных и профессиональных компетенций.

1.2. Задачи программы практики:

Сформировать умения:

- руководствоваться в профессиональной деятельности требованиями Приказов, Порядков, Протоколов и стандартов оказания экстренной медицинской помощи при неотложных состояниях;
- анализировать и интерпретировать полученную информацию от пациентов, нуждающихся в скорой медицинской помощи с заболеваниями и травмами;
- оценивать на основании клинических, биохимических и функциональных методов исследования состояние пациентов, требующих скорой медицинской помощи;
- оценивать состояние и выделять ведущие синдромы у пациентов с заболеваниями и травмами, в том числе находящихся в терминальном и тяжелом состоянии и принимать необходимые меры для выведения пациентов из этого состояния;
- проводить и интерпретировать результаты физикального обследования пациентов заболеваниями и травмами;
- организовать (проводить) выполнение комплексного обследования пациентов с заболеваниями и травмами в соответствии с действующими клиническими рекомендациями (протоколами лечения), порядками и стандартами оказания скорой медицинской помощи;
- интерпретировать результаты лабораторного обследования пациентов с заболеваниями и травмами;
- организовывать и проводить наблюдение и лечение пациентов с заболеваниями и травмами на госпитальном этапе в стационарном отделении скорой медицинской помощи;
- обосновывать необходимость направления пациентов с заболеваниями и травмами на консультацию к специалистам;
- интерпретировать результаты осмотра пациентов заболеваниями и травмами приглашенными специалистами;
- выявлять патологические показатели дополнительных методов исследования (лабораторных, лучевых, ЭКГ, УЗИ) у пациентов с заболеваниями и травмами;
- проводить дифференциальную диагностику заболеваний и травм у пациентов, используя алгоритм постановки диагноза (основного, сопутствующего и осложнений) с учетом МКБ;
- анализировать динамику развития патологического процесса, прогнозировать возможность развития осложнений;
- организовать мероприятия по оказанию экстренной медицинской помощи;
- диагностировать развитие угрожающих жизни состояний;
- защитить пострадавшего от дополнительных травм без риска для самого персонала при оказании экстренной медицинской помощи;
- мониторировать состояние больного, своевременно его оценивать (потеря сознания, клиническая смерть, угнетение дыхания и другие);
- привлекать дополнительный медицинский персонал (дежурный персонал поликлиник, стационаров, вызов скорой медицинской помощи и другие);
- диагностировать, организовывать и проводить экстренные мероприятия при различных формах шока, инфаркте миокарда, нарушениях сердечного ритма,

гипертоническом кризе, комах неясной этиологии, нарушениях функций жизненно важных систем организма и других внезапно развившихся угрожающих жизни состояний;

- организовать медицинскую эвакуацию больных в лечебную организацию;
- проводить базовую сердечно-легочную реанимацию при клинической смерти, вызванной различными причинами;
- обеспечивать проходимость дыхательных путей.

Сформировать навыки:

- организации и проведения медицинской эвакуации при неотложных состояниях;
- получения необходимой информации о заболевании, отравлении или травме от пациента или окружающих лиц;
- проведения базовой сердечно-легочной реанимации при клинической смерти, вызванной различными причинами (механическая травма, электротравма, повешение, утопление и другое);
- проведения медикаментозной терапии критических состояний;
- восстановления проходимости дыхательных путей;
- обеспечения вспомогательной вентиляции легких;
- проведения искусственной вентиляции легких;
- оказания помощи при приступе стенокардии, при инфаркте миокарда;
- оказания помощи при жизнеугрожающих нарушения ритма сердца;
- оказания помощи при анафилактическом шоке;
- оказания помощи при гипергликемии и гипогликемии;
- оказания медицинской помощи при обмороке;
- оказания медицинской помощи при эпилептическом припадке;
- применения протоколов диагностики и оказания скорой медицинской помощи при острой хирургической патологии;
- применения протоколов диагностики и оказания скорой медицинской помощи при острой терапевтической патологии;
- применения протоколов диагностики и оказания скорой медицинской помощи при острой гинекологической и акушерской патологии;
- методов диагностики и оказания скорой медицинской помощи и медицинской эвакуации при ЧС;
- толерантного восприятия этнических, социальных, конфессиональных и культурных различий пациентов;
- соблюдения врачебной тайны, принципов врачебной этики и деонтологии в работе с пациентами (законными представителями), коллегами.

Обеспечить освоение опыта профессиональной деятельности врача скорой медицинской помощи:

- решения профессиональных задач при оказании скорой медицинской помощи; - работы в команде;
- взаимодействия с людьми разных возрастных и социальных групп;

- педагогической деятельности по программам высшего и среднего медицинского образования;
- . проведение профилактической работы, направленной на предупреждение возникновения и (или) распространения заболеваний;
- проведение профилактической работы, направленной на предупреждение немедицинского потребления наркотических и психотропных средств;
- осуществления организационно-управленческой деятельности;
- осуществления диагностической деятельности на догоспитальном этапе;
- соблюдение врачебной тайны, принципы врачебной этики и деонтологии в работе с пациентами (законными представителями), коллегами
- осуществления экстренной медицинской помощи больным в критических состояниях на догоспитальном этапе;
- организовывать мероприятия по оказанию экстренной медицинской помощи при чрезвычайных ситуациях;
- медицинской эвакуации с одновременным проведением интенсивной терапии;
- взаимодействия со службами гражданской обороны, медицины катастроф и МЧС России;
- проведение психолого-педагогической деятельности;
- осуществления организационно-управленческой деятельности;
- оценки качества оказания скорой медицинской помощи с использованием основных медико-статистических показателей;
- организовывать мероприятия по оказанию экстренной медицинской помощи при чрезвычайных ситуациях;
- привлекать дополнительный медицинский персонал (дежурный персонал поликлиник, стационаров, вызов скорой медицинской помощи и другие).

Формируемые компетенции: УК-1, УК-2, УК-3, ПК-1, ПК-2, ПК-3, ПК-4, ПК-5, ПК-6, ПК-7, ПК-8, ПК-9, ПК-10, ПК-11.

1. ОБЩИЕ ПОЛОЖЕНИЯ

Место программы практики в структуре основной профессиональной образовательной программы высшего образования – программы подготовки кадров высшей квалификации в ординатуре: по специальности 31.08.48 Скорая медицинская помощь.

Программа практики относится к базовой части программы ординатуры и является обязательной для освоения обучающимися.

1.1. Цель программы практики – подготовка квалифицированного врача скорой медицинской помощи, способного и готового к самостоятельной профессиональной деятельности в охране здоровья граждан путем обеспечения оказания высококвалифицированной медицинской помощи в соответствии с установленными требованиями и стандартами в сфере здравоохранения на основе сформированных универсальных и профессиональных компетенций.

1.2. Задачи программы практики:

Сформировать умения:

- руководствоваться в профессиональной деятельности требованиями Приказов, Порядков, Протоколов и стандартов оказания экстренной медицинской помощи при неотложных состояниях;
- анализировать и интерпретировать полученную информацию от пациентов, нуждающихся в скорой медицинской помощи с заболеваниями и травмами;
- оценивать на основании клинических, биохимических и функциональных методов исследования состояние пациентов, требующих скорой медицинской помощи;
- оценивать состояние и выделять ведущие синдромы у пациентов с заболеваниями и травмами, в том числе находящихся в терминальном и тяжелом состоянии и принимать необходимые меры для выведения пациентов из этого состояния;
- проводить и интерпретировать результаты физикального обследования пациентов заболеваниями и травмами;
- организовать (проводить) выполнение комплексного обследования пациентов с заболеваниями и травмами в соответствии с действующими клиническими рекомендациями (протоколами лечения), порядками и стандартами оказания скорой медицинской помощи;
- интерпретировать результаты лабораторного обследования пациентов с заболеваниями и травмами;
- организовывать и проводить наблюдение и лечение пациентов с заболеваниями и травмами на госпитальном этапе в стационарном отделении скорой медицинской помощи;
- обосновывать необходимость направления пациентов с заболеваниями и травмами на консультацию к специалистам;
- интерпретировать результаты осмотра пациентов заболеваниями и травмами приглашенными специалистами;

- выявлять патологические показатели дополнительных методов исследования

(лабораторных, лучевых, ЭКГ, УЗИ) у пациентов с заболеваниями и травмами;

- проводить дифференциальную диагностику заболеваний и травм у пациентов, используя алгоритм постановки диагноза (основного, сопутствующего и осложнений) с учетом МКБ;

- анализировать динамику развития патологического процесса, прогнозировать возможность развития осложнений;

- организовать мероприятия по оказанию экстренной медицинской помощи;

- диагностировать развитие угрожающих жизни состояний;

- защитить пострадавшего от дополнительных травм без риска для самого персонала при оказании экстренной медицинской помощи;

- мониторировать состояние больного, своевременно его оценивать (потеря сознания, клиническая смерть, угнетение дыхания и другие);

- привлекать дополнительный медицинский персонал (дежурный персонал поликлиник, стационаров, вызов скорой медицинской помощи и другие);

- диагностировать, организовывать и проводить экстренные мероприятия при различных формах шока, инфаркте миокарда, нарушениях сердечного ритма, гипертоническом кризе, комах неясной этиологии, нарушениях функций жизненно важных систем организма и других внезапно развившихся угрожающих жизни состояний;

- организовать медицинскую эвакуацию больных в лечебную организацию;

- проводить базовую сердечно-легочную реанимацию при клинической смерти, вызванной различными причинами;

- обеспечивать проходимость дыхательных путей.

Сформировать навыки:

- организации и проведения медицинской эвакуации при неотложных состояниях;

- получения необходимой информации о заболевании, отравлении или

- травме от пациента или окружающих лиц;

- проведения базовой сердечно-легочной реанимации при клинической смерти, вызванной различными причинами (механическая травма, электротравма, повешение, утопление и другое);

- проведения медикаментозной терапии критических состояний;
- восстановления проходимости дыхательных путей;
- обеспечения вспомогательной вентиляции легких;
- проведения искусственной вентиляции легких;
- оказания помощи при приступе стенокардии, при инфаркте миокарда;
- оказания помощи при жизнеугрожающих нарушениях ритма сердца;
- оказания помощи при анафилактическом шоке;
- оказания помощи при гипергликемии и гипогликемии;
- оказания медицинской помощи при обмороке;
- оказания медицинской помощи при эпилептическом припадке;
- применения протоколов диагностики и оказания скорой медицинской помощи при острой хирургической патологии;
- применения протоколов диагностики и оказания скорой медицинской помощи при острой терапевтической патологии;
- применения протоколов диагностики и оказания скорой медицинской помощи при острой гинекологической и акушерской патологии;
- методов диагностики и оказания скорой медицинской помощи и медицинской эвакуации при ЧС;
- толерантного восприятия этнических, социальных, конфессиональных и культурных различий пациентов;
- соблюдения врачебной тайны, принципов врачебной этики и деонтологии в работе с пациентами (законными представителями), коллегами.

Обеспечить освоение опыта профессиональной деятельности врача скорой медицинской помощи:

- решения профессиональных задач при оказании скорой медицинской помощи;
- работы в команде;
- взаимодействия с людьми разных возрастных и социальных групп;
- педагогической деятельности по программам высшего и среднего медицинского образования;
- проведение профилактической работы, направленной на предупреждение возникновения и (или) распространения заболеваний;

- проведение профилактической работы, направленной на предупреждение немедицинского потребления наркотических и психотропных средств;
- осуществления организационно-управленческой деятельности;
- осуществления диагностической деятельности на догоспитальном этапе;
- соблюдение врачебной тайны, принципы врачебной этики и деонтологии в работе с пациентами (законными представителями), коллегами
- осуществления экстренной медицинской помощи больным в критических состояниях на догоспитальном этапе;
- организовывать мероприятия по оказанию экстренной медицинской помощи при чрезвычайных ситуациях;
- медицинской эвакуации с одновременным проведением интенсивной терапии;
- взаимодействия со службами гражданской обороны, медицины катастроф и МЧС России;
- проведение психолого-педагогической деятельности;
- осуществления организационно-управленческой деятельности;
- оценки качества оказания скорой медицинской помощи с использованием основных медико-статистических показателей;
- организовывать мероприятия по оказанию экстренной медицинской помощи при чрезвычайных ситуациях;
- привлекать дополнительный медицинский персонал (дежурный персонал поликлиник, стационаров, вызов скорой медицинской помощи и другие).

1.3.Трудовоемкость освоения программы ОСК-1 – 1 зачетная единица, что составляет 36 академических часов.

Трудовоемкость освоения программы ОСК-2 – 2 зачетные единицы, что составляет 72 академических часа.

1.4.Трудовоемкость освоения программы производственной (клинической) практики 58 зачетных единиц, что составляет 2088 академических часов.

2. ПЛАНИРУЕМЫЕ РЕЗУЛЬТАТЫ ОСВОЕНИЯ ПРОГРАММЫ ПРАКТИКИ

2.1. Паспорт формируемых компетенций

И нд ек с	ко м пе те нц ии	П ер ио л	Умения, навыки, опыт деятельности	Количество запланированных действий	Форма контроля
------------------------------	---	------------------------------	--	--	---------------------------

1 У р	Первый год обучения	<u>Умения:</u> - анализировать и систематизировать любую полученную информацию с целью диагностики неотложных состояний; - выявлять основные закономерности изучаемых объектов и процессов; - предвидеть течение патологического процесса на основе систематизации существенных свойств и связей исследуемого предмета; - анализировать полученную информацию, выделять существенные признаки из множества имеющихся	6	Т/К ⁷⁸
			8	
			18	
			8	
	Второй год обучения	<u>Навыки:</u> - сбора и обработки информации по профессиональным проблемам с целью диагностики неотложных состояний; - выбора методов и средств для комплексной терапии неотложных состояний	18	П/А ⁷⁹
			18	
		<u>Опыт деятельности:</u> - решения профессиональных задач при оказании неотложной помощи		П/А
		<u>Умения:</u> - анализировать и систематизировать любую полученную информацию с целью диагностики неотложных состояний; - выявлять основные закономерности изучаемых объектов и процессов; - предвидеть течение патологического процесса на основе систематизации существенных свойств и связей исследуемого предмета; - анализировать полученную информацию, выделять существенные признаки из множества имеющихся	8	Т/К П/А
			8	
			18	
18				
<u>Навыки:</u> - сбора и обработки информации по профессиональным проблемам с целью диагностики неотложных состояний; - выбора методов и средств для комплексной терапии неотложных состояний	20	П/А		
	25			
	<u>Опыт деятельности:</u> - решения профессиональных задач при оказании неотложной помощи			П/А

2 У р	Пе рв ый го д об уч е	<u>Умения:</u> - уважительно принимать особенности других культур, способов самовыражения и проявления человеческой индивидуальности в различных социальных группах; - терпимо относиться к другим людям, отличающимся по их убеждениям, культурным ценностям; - сотрудничать с людьми, различающимися по внешности, языку, убеждениям, обычаям, верованиям	20 20 20	Т/К
		<u>Навыки:</u>	25	Т/К

⁷⁸ Т/К – текущий контроль

⁷⁹ П/А – промежуточная аттестация

		- общения и взаимодействия с людьми разных возрастных и социальных групп		П/А
		<u>Опыт деятельности:</u> - работы в команде; - взаимодействия с людьми разных возрастных и социальных групп		П/А
	Вт ор ой го д об уч ен ия	<u>Умения:</u> - уважительно принимать особенности других культур, способов самовыражения и проявления человеческой индивидуальности в различных социальных группах; - терпимо относиться к другим людям, отличающимся по их убеждениям, культурным ценностям; - сотрудничать с людьми, различающимися по внешности, языку, убеждениям, обычаям, верованиям	20 20 20	Т/К П/А
		<u>Навыки:</u> - общения и взаимодействия с людьми разных возрастных и социальных групп	25	П/А
		<u>Опыт деятельности:</u> - работы в команде; - взаимодействия с людьми разных возрастных и социальных групп		П/А
3 У р	Пе рв ый го д об уч ен ия	<u>Умения:</u> - определять и оценивать индивидуальные особенности личности больного или пострадавшего; - решать педагогические задачи в лечебном	20 25	Т/К

д
об
уч
ен
ия

		процессе		
		<u>Навыки:</u> - эффективной коммуникации на основе знаний техник и приемов общения; - обучения пациентов и их родственников в процессе оказания медицинской помощи	25 20	Т/К П/А
		<u>Опыт деятельности:</u> - педагогической деятельности по программам высшего и среднего медицинского образования		
	Второй год обучения	<u>Умения:</u> - определять и оценивать индивидуальные особенности личности больного или пострадавшего; - решать педагогические задачи в лечебном процессе	20 25	Т/К П/А
		<u>Навыки:</u> - эффективной коммуникации на основе знаний техник и приемов общения; - обучения пациентов и их родственников в процессе оказания медицинской помощи	25 20	Т/К П/А
		<u>Опыт деятельности:</u> - педагогической деятельности по программам высшего и среднего медицинского образования		ПА
1 П К		Пе об рв Го уч ыйд ен и	<u>Умения:</u> - ранней диагностики неотложных состояний, выявление причин и условий возникновения их развития;	20

		- направленных на устранение вредного влияния на здоровье человека факторов среды его обитания;	25	
		<u>Навыки:</u> - осуществления комплекса мероприятий, направленных на сохранение и укрепление здоровья и включающих в себя формирование здорового образа жизни; - предупреждения возникновения и (или) распространения заболеваний	20 20	Т/К П/А

		<u>Опыт деятельности:</u> - проведение профилактической работы, направленной на предупреждение возникновения и (или) распространения заболеваний; - проведение профилактической работы, направленной на предупреждение немедицинского потребления наркотических и психотропных средств		П/А
Второго года обучения		<u>Умения:</u> - ранней диагностики неотложных состояний, выявление причин и условий возникновения их развития; - направленных на устранение вредного влияния на здоровье человека факторов среды его обитания; - применения методов санитарно-просветительной работы направленных на формирование здорового образа жизни; - применения методов борьбы с немедицинским потреблением наркотических и психотропных средств	20	Т/К П/А
			25	
			20	
			28	
		<u>Навыки:</u> - осуществления комплекса мероприятий, направленных на сохранение и укрепление здоровья и включающих в себя формирование здорового образа жизни; - предупреждения возникновения и (или) распространения заболеваний	20	Т/К П/А
	20			
		<u>Опыт деятельности:</u> - проведение профилактической работы, направленной на предупреждение возникновения и (или) распространения заболеваний; - проведение профилактической работы, направленной на предупреждение немедицинского потребления наркотических и психотропных средств		ПА
2 П р	Первый год обучения	<u>Умения:</u> - проводить медицинские осмотры с учетом нормативных правовых актов и иных документов, регламентирующих порядки проведения медицинских осмотров	20	ТК
		<u>Навыки:</u> - проведения профилактических медицинских осмотров здоровых и хронических больных	20	Т/К П/А
		<u>Опыт деятельности:</u>		

		- проведения профилактических медицинских осмотров здоровых и хронических больных		П/А
	Второй год обучения	<u>Умения:</u> - проводить медицинские осмотры с учетом нормативных правовых актов и иных документов, регламентирующих порядок проведения медицинских осмотров	20	Т/К П/А
		<u>Навыки:</u> - проведения профилактических медицинских осмотров здоровых и хронических больных	20	Т/К П/А
		<u>Опыт деятельности:</u> - проведения профилактических медицинских осмотров здоровых и хронических больных		ПА
3 П г	Первый год обучения	<u>Умения:</u> - оказания неотложной помощи с учетом стандарта противозидемических мероприятий	20	ТК
		<u>Навыки:</u> - использования в практической деятельности стандартов оказания медицинской помощи на догоспитальном этапе	20	Т/К П/А
		<u>Опыт деятельности:</u> - проведения профилактической деятельности		П/А
	Второй год обучения	<u>Умения:</u> - оказания неотложной помощи с учетом стандарта противозидемических мероприятий	20	П/А
		<u>Навыки:</u> - использования в практической деятельности стандартов оказания медицинской помощи на догоспитальном этапе	20	Т/К П/А
		<u>Опыт деятельности:</u> - проведения профилактической деятельности; - осуществления организационно-управленческой деятельности		ПА
4 П г	Первый год обучения	<u>Умения:</u> - анализировать медико-статистические показатели официальной статистической отчетности;	20	ТК
		- работать с персональными данными пациентов и сведениями, составляющими врачебную тайну;	20	
		- вести учетно-отчетную документацию, характеризующую деятельность станции скорой медицинской помощи, в том числе в электронном виде	20	

		<u>Навыки:</u> - применения социально-гигиенических методик в практике врача скорой медицинской помощи; - сбора и анализа информации о показателях здоровья	25	Т/К П/А
		<u>Опыт деятельности:</u> - работы со стандартами оказания скорой медицинской помощи	20	
Второй		<u>Умения:</u>	30	Т/К

		- анализировать медико-статистические показатели официальной статистической отчетности; - работать с персональными данными пациентов и сведениями, составляющими врачебную тайну; - вести учетно-отчетную документацию, характеризующую деятельность станции скорой медицинской помощи, в том числе в электронном виде	40 40	П/А
		<u>Навыки:</u> - применения социально-гигиенических методик в практике врача скорой медицинской помощи; - сбора и анализа информации о показателях здоровья	25 30	Т/К П/А
		<u>Опыт деятельности:</u> - работы со стандартами оказания скорой медицинской помощи		ПА
5	Первый год обучения	<u>Умения:</u> - диагностировать, организовывать и проводить экстренные мероприятия при различных формах шока, инфаркте миокарда, нарушениях сердечного ритма, гипертоническом кризе, комах неясной этиологии, нарушениях функций жизненно важных систем организма и других внезапно развившихся угрожающих жизни состояний; - мониторировать состояние больного, своевременно его оценивать (потеря сознания, клиническая смерть, угнетение дыхания и другие)	20 25	ТК
		<u>Навыки:</u> - диагностики угрожающих жизни состояний	20	Т/К П/А

		<u>Опыт деятельности:</u> - осуществления диагностической деятельности на догоспитальном этапе; - соблюдение врачебной тайны, принципы врачебной этики и деонтологии в работе с пациентами (законными представителями), коллегами		П/А
Второго обучения		<u>Умения:</u> - диагностировать, организовывать и проводить экстренные мероприятия при различных формах шока, инфаркте миокарда, нарушениях сердечного ритма, гипертоническом кризе, комах неясной этиологии, нарушениях функций жизненно важных систем организма и других внезапно развившихся угрожающих жизни состояний; - мониторировать состояние больного, своевременно его оценивать (потеря сознания, клиническая смерть, угнетение дыхания и другие)	20	Т/К П/А
		<u>Навыки:</u> - диагностики угрожающих жизни состояний	25	Т/К П/А
		<u>Опыт деятельности:</u> - осуществления диагностической деятельности на догоспитальном этапе;	20	П/А

		- соблюдение врачебной тайны, принципы врачебной этики и деонтологии в работе с пациентами (законными представителями), коллегами		
6 П р	Результат	<u>Умения:</u> - проведения экстренной медицинской помощи на догоспитальном этапе	20	ТК
		<u>Навыки:</u> - оказания экстренной медицинской помощи больным в критических состояниях на догоспитальном этапе	20	Т/К П/А
		<u>Опыт деятельности:</u> - осуществления экстренной медицинской помощи больным в критических состояниях на догоспитальном этапе		П/А
	Второй	<u>Умения:</u> - проведения экстренной медицинской помощи на догоспитальном этапе	20	Т/К П/А

ГО
Д
об
уч
ен
ия

		<u>Навыки:</u> - оказания экстренной медицинской помощи больным в критических состояниях на догоспитальном и госпитальном этапах	20	Т/К П/А
		<u>Опыт деятельности:</u> - осуществления экстренной медицинской помощи больным в критических состояниях на догоспитальном и госпитальном этапах		ПА
7 П V	Первый год обучения	<u>Умения:</u> - руководствоваться в профессиональной деятельности требованиями Приказов, Порядков и стандартов оказания экстренной медицинской помощи при организации и проведения медицинской эвакуации при чрезвычайных ситуациях; - защитить пострадавшего от дополнительных травм без риска для самого персонала при оказании экстренной медицинской помощи;	25 25	ТК
		<u>Навыки:</u> - оказания экстренной медицинской помощи при организации и проведения медицинской эвакуации в чрезвычайных ситуациях; - защиты пострадавшего от дополнительных травм без риска для самого персонала при оказании экстренной медицинской помощи; - медицинской эвакуации с одновременным проведением интенсивной терапии	20 20 20	Т/К П/А
		<u>Опыт деятельности:</u> - организовывать мероприятия по оказанию экстренной медицинской помощи при чрезвычайных ситуациях; - медицинской эвакуации с одновременным проведением интенсивной терапии; - взаимодействия со службами гражданской обороны, медицины катастроф и МЧС России		П/А

	Второй год обучения	<u>Умения:</u> - руководствоваться в профессиональной деятельности требованиями Приказов, Порядков и стандартов оказания экстренной медицинской помощи при организации и проведения медицинской эвакуации при чрезвычайных ситуациях; - защитить пострадавшего от дополнительных травм без риска для самого персонала при оказании экстренной медицинской помощи	25	Т/К П/А
		<u>Навыки:</u> - оказания экстренной медицинской помощи при организации и проведения медицинской эвакуации в чрезвычайных ситуациях; - защиты пострадавшего от дополнительных травм без риска для самого персонала при оказании экстренной медицинской помощи;	20	Т/К П/А
		- медицинской эвакуации с одновременным проведением интенсивной терапии	20	
		<u>Опыт деятельности:</u> - организовывать мероприятия по оказанию экстренной медицинской помощи при чрезвычайных ситуациях; - медицинской эвакуации с одновременным проведением интенсивной терапии; взаимодействия со службами гражданской обороны, медицины катастроф и МЧС России		ПА
Первый год обучения	Первый год обучения	<u>Умения:</u> - формировать положительную мотивацию пациента к лечению; - проводить профилактические мероприятия с учетом предупреждения и раннего выявления заболеваний, в том числе социально-значимых;	25	ТК
		- реализовывать программы здорового образа жизни	20	
		<u>Навыки:</u> - формирования у населения, пациентов и членов их семей мотивации, направленной на сохранение и укрепление своего здоровья и здоровья окружающих;	20	Т/К П/А
		- использование методов нейролингвистического программирования для формирования мотивации на сохранения и укрепления своего здоровья и здоровья окружающих	20	

		<u>Опыт деятельности:</u> - проведение психолого-педагогической деятельности		П/А
Второй год обучения		<u>Умения:</u> - формировать положительную мотивацию пациента к лечению;	25	Т/К П/А
		- проводить профилактические мероприятия с учетом предупреждения и раннего выявления заболеваний, в том числе социально-значимых;	20	
		- реализовывать программы здорового образа жизни	20	

		<u>Навыки:</u> - формирования у населения, пациентов и членов их семей мотивации, направленной на сохранение и укрепление своего здоровья и здоровья окружающих;	20	Т/К П/А
		- использование методов нейролингвистического программирования для формирования мотивации на сохранения и укрепления своего здоровья и здоровья окружающих	20	
Оценочный период	Первый год обучения	<u>Опыт деятельности:</u> - проведение психолого-педагогической деятельности		ПА
		<u>Умения:</u> - составлять учетно-отчетную документацию о проделанной работе;	25	ТК
		- определять показания к госпитализации	20	
		<u>Навыки:</u> - применения основных принципов организации и управления в сфере скорой медицинской помощи	20	Т/К П/А
		<u>Опыт деятельности:</u> - осуществления организационно-управленческой деятельности		П/А
	Второй год обучения	<u>Умения:</u> - составлять учетно-отчетную документацию о проделанной работе;	25	Т/К П/А
		- определять показания к госпитализации	20	
		<u>Навыки:</u> - применения основных принципов организации и управления в сфере скорой медицинской помощи	20	Т/К П/А
<u>Опыт деятельности:</u> - осуществления организационно-управленческой деятельности			ПА	
10	Первый год обучения	<u>Умения:</u> - обеспечивать внутренний контроль качества и безопасности оказания скорой медицинской помощи	25	ТК

го
д
об
уч

		<u>Навыки:</u> - участия в оценке качества оказания скорой медицинской помощи с использованием основных медико-статистических показателей	20	Т/К П/А
		<u>Опыт деятельности:</u> - оценки качества оказания скорой медицинской помощи с использованием основных медико-статистических показателей	25	П/А
Второй год обучения		<u>Умения:</u> - обеспечивать внутренний контроль качества и безопасности оказания скорой медицинской помощи	25	Т/К П/А
		<u>Навыки:</u> - участия в оценке качества оказания скорой медицинской помощи с использованием основных медико-статистических показателей	20	Т/К П/А
		<u>Опыт деятельности:</u> - оценки качества оказания скорой медицинской помощи с использованием основных медико-статистических показателей		ПА
11 П	Первый год обучения	<u>Умения:</u> - организовать медицинскую эвакуацию больных в лечебную организацию при чрезвычайных ситуациях	20	ТК
		<u>Навыки:</u> - организации медицинской помощи при чрезвычайных ситуациях, в том числе медицинской эвакуации - взаимодействия со службами гражданской обороны, медицины катастроф и МЧС России	20 20	Т/К П/А
		<u>Опыт деятельности:</u> - организовывать мероприятия по оказанию экстренной медицинской помощи при чрезвычайных ситуациях; - привлекать дополнительный медицинский персонал (дежурный персонал поликлиник, стационаров, вызов скорой медицинской помощи и другие)		П/А
	Второй год обучения	<u>Умения:</u> - организовать медицинскую эвакуацию больных в лечебную организацию при чрезвычайных ситуациях	40	Т/К П/А

го
д
об
уч
ен
ия

	<u>Навыки:</u> - организации медицинской помощи при чрезвычайных ситуациях, в том числе медицинской эвакуации - взаимодействия со службами гражданской обороны, медицины катастроф и МЧС России	20	Т/К П/А
	<u>Опыт деятельности:</u> - организовывать мероприятия по оказанию экстренной медицинской помощи при чрезвычайных ситуациях; - привлекать дополнительный медицинский персонал (дежурный персонал поликлиник, стационаров, вызов скорой медицинской помощи и другие)	20	ПА

3. СОДЕРЖАНИЕ РАБОЧЕЙ ПРОГРАММЫ ПРАКТИКИ

3.1. Обучающий симуляционный курс

Цель обучения: формирование умений и навыков, необходимых для самостоятельной работы врача скорой медицинской помощи.

Трудоемкость: 2 зачетные единицы.

База практической подготовки: Центр практической подготовки Академии

Индекс	Наименование дисциплин (модулей) и тем	Тип и вид симулятора	Формируемые профессиональные умения и навыки	Форма контроля
Б1.Б.1.1.2 Основные алгоритмы постановки диагноза (основного, сопутствующего, осложнений) с учетом Международной статистической классификации болезней и проблем, связанных со				

Индекс	Наименование дисциплин (модулей) и тем	Тип и вид симулятора	Формируемые профессиональные умения и навыки	Форма контроля
здоровьем. Основы диагностики и скорой медицинской помощи при патологических состояниях, синдромах, нозологических формах при сердечно-сосудистых заболеваниях				
Б1.Б.1.1.2.2 Б1.Б.1.1.2.3.2	Данные ЭКГ при ОКС без подъёма	Симулятор ритма сердца MicroHeastsin	<u>Умения:</u> - регистрации ЭКГ; - расшифровки ЭКГ	Т/К П/А

	сегмента ST Данные ЭКГ при ОКС с подъемом сегмента ST		<u>Навыки:</u> - анализа ЭКГ; - диагностики нарушений ритма на догоспитальном этапе; - диагностики ОКС, инфаркта миокарда	
Б1.Б.1.1.2.6 Б1.Б.1.1.2.7	Оказание скорой медицинской помощи при брадикардиях Оказание скорой медицинской помощи при тахикардиях и тахикармиях	Симулятор ритма сердца MicroHeastsin	<u>Умения:</u> - регистрации ЭКГ; - расшифровки ЭКГ; - диагностики фибрилляции желудочков; - диагностики нарушений ритма сердца <u>Навыки:</u> -определения и дифференциальной диагностики нарушений ритма сердца	Т/К П/А
Б1.Б.1.1.3 Основные алгоритмы постановки диагноза (основного, сопутствующего, осложнений) с учетом Международной статистической классификации болезней и проблем, связанных со здоровьем. Основы диагностики и скорой медицинской помощи при патологических состояниях, синдромах, нозологических формах при заболеваниях респираторного тракта				
Б1.Б.1.1.3.5	Диагностика и оказание неотложной помощи при пнеumo- и гемо- тораксе	Тренажер- пневмоторакс (260-05001) Комплект для проведения ручной вспомогательн ой ИВЛ (870052)	<u>Умения:</u> - определения межреберного промежутка между 2-3 ребром слева или справа по среднеключичной линии; - пункции по верхнему краю нижнего ребра; - определения эффективности пункции плевральной полости; - аспирации жидкости из дыхательных путей; - проведения вспомогательной и искусственной вентиляции легких без аппаратов и с помощью аппаратов <u>Навыки:</u> - способов дренирования плевральной полости; - восстановления и поддержания дыхательной функции легких;	Т/К П/А

Индекс	Наименование дисциплин (модулей) и тем	Тип и вид симулятора	Формируемые профессиональные умения и навыки	Форма контроля
			<ul style="list-style-type: none"> - проведения вспомогательной и искусственной вентиляции легких без аппаратов и с помощью аппаратов 	
Б1.Б.1.1.3.7	Протокол обеспечения проходимости дыхательных путей	Фантом: «Голова-шея» Техника прямой ларингоскопии назотрахеальной и оротрахеальной интубации с помощью ларингоскопа и фиброскопа	<u>Умения:</u> <ul style="list-style-type: none"> - визуальной оценки топографии ротоглотки и гортани; - выполнения прямой ларингоскопии: <ul style="list-style-type: none"> а) прямым клинком, б) кривым клинком в) фиброоптическим бронхоскопом; - оценки степени открытия голосовой щели по классификации Cormack-Lehane; - использования проводников при трудной интубации; - использования приемов интубации трахеи в слепую «по пальцам»; - использования бимануального приема при интубации <u>Навыки:</u> <ul style="list-style-type: none"> - прогнозирования трудной интубации трахеи; - интубации трахеи 	Т/К П/А
Б1.Б.1.1.3.7	Протокол обеспечения проходимости дыхательных путей	Манекен «Поперхнувшийся Чарли»	<u>Умения:</u> <ul style="list-style-type: none"> - использования приема Геймлиха - резкого сжатия грудной клетки и эпигастральной области для создания воздушного толчка, который смещает или выбрасывает пищевой болюс; - пальцевого или инструментального удаления болюса - применения приема поколачивания со стороны спины верхнегрудного отдела позвоночника при наклонном положении 	Т/К П/А

Индекс	Наименование дисциплин (модулей) и тем	Тип и вид симулятора	Формируемые профессиональные умения и навыки	Форма контроля
--------	--	----------------------	--	----------------

			<p>пострадавшего.</p>	
			<p><u>Навыки:</u> - применения приема Геймлиха</p>	
Б1.Б.1.1.3.7	<p>Протокол обеспечения проходимости дыхательных путей</p>	<p>Фантом: «Голова-шея» Техника пункционной коникотомии,</p>	<p><u>Умения:</u> - пункции щитовидноперстневидной мембраны; - микрокатетеризации гортани и трахеи; - крикотиреоидостомии;</p>	<p>Т/К П/А</p>

		микротрахеостомии, крикотиреоидостомии	<ul style="list-style-type: none"> - использования инъекционной ИВЛ с O₂ через установленные в трахее канюли и микрокатетеры <p><u>Навыки:</u> -</p> <ul style="list-style-type: none"> пункционной коникотомии, микротрахеостомии, крикотиреоидостомии 	
Б1.Б.1.1.3.7	Протокол обеспечения проходимости дыхательных путей	Демонстрация различных моделей редукторов и баллонов Правила обращения с баллонами сжатых газов	<p><u>Умения:</u></p> <ul style="list-style-type: none"> - обращения с баллонами высокого давления газов; - присоединения к ним редукторов; - расчета количества газа в баллонах; - расчета времени его использования; - профилактики воспламенения и утечки газов; - хранения баллонов; - профилактики пожаров и механических травм <p><u>Навыки:</u></p> <ul style="list-style-type: none"> - обращения с баллонами сжатых газов 	Т/К П/А
Б1.Б.1.1.3.7	Протокол обеспечения проходимости дыхательных путей	Манекентренажер «Голова-грудь-легкие» Техника введения комбитрубки	<p><u>Умения:</u></p> <ul style="list-style-type: none"> - осмотра ротоглотки и ее санации; - введения комбитрубки и ее установления; - наполнения воздухом дистальной манжетки пищеводного конца трубки и проверки ее герметичности; - наполнения воздухом проксимальной манжетки и проверки герметичности установки трубки; - проверки проходимости дыхательных путей через основную ветвь трубки; - обеспечения условий для проведения ИВЛ с помощью 	Т/К П/А

			комбитрубки	
			<u>Навыки:</u> - использования комбитрубки	
Б1.Б.1.1.10.2	Острые отравления этанолом. Интенсивная	Тренажеры: «Верхняя конечность» и «Голова шея»	Умения и навыки: - пункции и катетеризации периферических и центральных вен; - установки инфузионных систем;	Т/К П/А

Индекс	Наименование дисциплин (модулей) и тем	Тип и вид симулятора	Формируемые профессиональные умения и навыки	Форма контроля
	терапия на догоспитальном этапе. Особенности медицинской эвакуации пациентов с одновременным проведением интенсивной терапии	Тренажер для обучения пункции центральных вен (090019). Пункция и катетеризация периферически и центральных вен и установка инфузоматов	<ul style="list-style-type: none"> - присоединения инфузоматов, расчета темпа и объема введения инфузионных сред <u>Навыки:</u> <ul style="list-style-type: none"> - пункции и катетеризации периферических и центральных вен; - проведения инфузионной терапии 	
<p align="center">Б1.Б.1.1.9 Основные алгоритмы постановки диагноза (основного, сопутствующего, осложнений) с учетом Международной статистической классификации болезней и проблем, связанных со здоровьем. Основы диагностики и скорой медицинской помощи при травмах и поражениях</p>				
Б1.Б.1.1.9.9	Электротравма, виды электротравм (в быту, на производстве, поражение молнией). Интенсивная терапия догоспитальный и госпитальные этапы. Соблюдение правил безопасности при оказании помощи	Манекентренажер «Оживленная Анна», в комплекте с дефибрилятором и ЭКГ. Методика и техника дефибриляции	<u>Умения:</u> <ul style="list-style-type: none"> - наложения электродов на грудную клетку; - набора электрического заряда в ДЖ; - соблюдения мер предосторожности; - проведения разряда дефибриллятора; - контроля эффективности на дисплее по ЭКГ <u>Навыки:</u> <ul style="list-style-type: none"> - техники дефибриляции 	Т/К П/А

Б1.Б.1.1.9.10	Утопление: истинное, асфиксическое, синкопальное. клиника, комплексный подход к дифференциальной диагностике, показания к госпитализации. Интенсивная терапия догоспитальной и	Манекентренажер АТ Kella торс (260-00001), Тренажертрубная интубации трахей взрослого пациент (261-00001), Тренажер для обучения пункции центральных вен (090019).	<u>Умения:</u> - обеспечения проходимости дыхательных путей; - проведения искусственной вентиляции легких; - проведения непрямого массажа сердца; - сочетания ИВЛ и массажа сердца; - выбора медикаментозной терапии при реанимации; - введения препаратов; - согласованной работы в команде; <u>Навыки:</u> - обеспечения проходимости дыхательных путей; - проведения ИВЛ;	Т/К П/А
Индекс	Наименование дисциплин (модулей) и тем	Тип и вид симулятора	Формируемые профессиональные умения и навыки	Форма контроля
	госпитальные этапы	Средства иммобилизации и транспортировка (98 25 00Р; 98 30 90; 98 00 52)	- проведения непрямого массажа сердца; - сочетания ИВЛ и массажа сердца; - выбора медикаментозной терапии; - согласованной работы в команде	
Б1.Б.1.1.9.8 Сочетанные, множественные и комбинированные травмы, клиника, комплексный подход к дифференциальной диагностике, показания к госпитализации. Интенсивная терапия догоспитальной и госпитальные этапы				
Б1.Б.1.1.9.8.1	Оказание скорой медицинской помощи пострадавшим с сочетанными, множественными и комбинированными травмами при ЧС, особенности медицинской эвакуации	Манекентренажер «Оживленная Анна», Комплект для проведения транспортной иммобилизации; Комплект для мониторинга в период медицинской эвакуации	<u>Умения:</u> - обеспечения проходимости дыхательных путей; - проведения ИВЛ; - временной остановки кровотечения; - непрямого массажа сердца; - сочетания ИВЛ и массажа сердца; - выбора медикаментозной терапии; - проведения инфузионной терапии;	Т/К П/А

	Принципы ИТ при политравме		<ul style="list-style-type: none"> - согласованной работы в команде; - мониторингования витальных функций; - осуществлять медицинскую эвакуацию 	
			<p><u>Навыки:</u></p> <ul style="list-style-type: none"> - обеспечения проходимости дыхательных путей; - проведения ИВЛ; - проведения непрямого массажа сердца; - сочетания ИВЛ и массажа сердца; - выбора медикаментозной терапии; - проведения инфузионной терапии; - согласованной работы в команде; - мониторинга витальных функций в период медицинской эвакуации 	

3.2. Содержание программы практики

Б.2.Б.1 База практической

подготовки:

Организация проведения практики, предусмотренной основной профессиональной образовательной программой высшего образования – программой подготовки кадров высшей квалификации в ординатуре (далее – ОПОП ВО), осуществляется Академией на основе договоров с организациями, деятельность которых соответствует профессиональным компетенциям, осваиваемым в рамках ОПОП ВО (далее - профильная организация).

Код	Тема рабочей программы учебной дисциплины (модуля). Виды профессиональной деятельности	пр ох пр Мо ак ес ж ти то де ки ни ~) И ро ро до ак ль ад л ос .ч ж ть ит ас еп	ко И м нд пе ек те с нц ии
<i>Первый год обучения</i>				
Стационар				
Б1.Б.1.1.1	Организация скорой медицинской помощи (далее – СМП) в Российской Федерации	Учебные комнаты кафедры	34	УК -1, УК-2, ПК-1, ПК-9, ПК-10
Б1.Б.1.1.2	Основные алгоритмы постановки диагноза (основного, сопутствующего, осложнений) с учетом Международной статистической классификации болезней и проблем, связанных со здоровьем. Основы диагностики и скорой медицинской помощи при патологических состояниях, синдромах, нозологических формах при сердечно-сосудистых заболеваниях	Приемный покой; Отд. кардиореанимации	58	УК-1, УК-2, УК-3, ПК-4, ПК-5, ПК-6
Б1.Б.1.1.3	Основные алгоритмы постановки диагноза (основного, сопутствующего, осложнений) с учетом Международной статистической классификации болезней и проблем, связанных со здоровьем. Основы диагностики и скорой медицинской помощи при патологических состояниях, синдромах, нозологических формах при заболеваниях респираторного тракта	Приемный покой; Отд. пульмонологии; Отд. реанимации	78	УК-1, ПК-4, ПК-5, ПК-6
Б1.Б.1.1.4	Основные алгоритмы постановки диагноза (основного, сопутствующего, осложнений) с учетом Международной статистической классификации болезней и проблем, связанных со здоровьем. Основы диагностики и скорой медицинской помощи при патологических состояниях, синдромах, нозологических формах при болезнях органов брюшной полости	Приемный покой; Отд. общей реанимации	154	УК-1, ПК-5, ПК-6

Б1.Б.1.1.5	Основные алгоритмы постановки диагноза (основного, сопутствующего, осложнений) с учетом Международной статистической классификации болезней и проблем, связанных со здоровьем. Основы диагностики и скорой медицинской помощи при патологических состояниях, синдромах, нозологических формах при эндокринных заболеваниях	Приемный покой; Отд. эндокринологии; Отд. общей реанимации	184	УК-1, УК-2, УК-3, ПК-1, ПК-2, ПК-4, ПК-5, ПК-6, ПК-8
------------	--	---	-----	--

Код	Тема рабочей программы учебной дисциплины (модуля). Виды профессиональной деятельности	пр ох пр Мо ак ес ж ти то де ки ни ~	И ро ак до ьн ад л ос .ч ж ть ас ит ел	ко И м нд пе ек те с нц ии
Б1.Б.1.1.6	Основные алгоритмы постановки диагноза (основного, сопутствующего, осложнений) с учетом Международной статистической классификации болезней и проблем, связанных со здоровьем. Основы диагностики и скорой медицинской помощи при заболеваниях крови	Приемный покой; Отд. гематологии; Отд. общей реанимации	144	УК-1, ПК-5, ПК-6
Б1.Б.1.1.7	Основные алгоритмы постановки диагноза (основного, сопутствующего, осложнений) с учетом Международной статистической классификации болезней и проблем, связанных со здоровьем. Основы диагностики и скорой медицинской помощи при аллергических заболеваниях	Приемный покой	148	УК-1, ПК-5, ПК-6
Б1.Б.1.1.8	Основы диагностики и скорой медицинской помощи при психических заболеваниях	Приемный покой	170	УК-1, УК-3, ПК-5, ПК-6, ПК-9 ПК-7, ПК-11

Б1.Б.1.1.9	Основные алгоритмы постановки диагноза (основного, сопутствующего, осложнений) с учетом Международной статистической классификации болезней и проблем, связанных со здоровьем. Основы диагностики и скорой медицинской помощи при травмах и поражениях	Приемный покой; Отд. травматологии; Отд. общей реанимации Ожоговый центр	182	УК-1, ПК-5, ПК-6, ПК-7, ПК-11
<i>Второй год обучения</i>				
Стационар				
Б1.Б.1.1.10	Основные алгоритмы постановки диагноза (основного, сопутствующего, осложнений) с учетом Международной статистической классификации болезней и проблем, связанных со здоровьем. Острые отравления	Приемный покой; Отд. токсикологии	144	УК-1, УК-3 ПК-1, ПК-5, ПК-6, ПК-8
Б1.Б.1.1.11	Основные алгоритмы постановки диагноза (основного, сопутствующего, осложнений) с учетом Международной статистической классификации болезней и проблем, связанных со здоровьем. Основы диагностики и скорой медицинской помощи при неотложных заболеваниях нервной системы	Приемный покой; Отд. нейрореанимации; Отд. неврологической реанимации	144	УК-1, ПК-5, ПК-6
Б1.Б.1.1.12	Основные алгоритмы постановки диагноза (основного, сопутствующего, осложнений) с учетом Международной статистической	Приемный покой; Родильный дом;	144	УК-1, ПК-5, ПК-6
Код	Тема рабочей программы учебной дисциплины (модуля). Виды профессиональной деятельности	пр ох пр Мо ак ес ж ти то де ки ни -	И ро ак до ьн ад л ос .ч ж ть ас ит ел	ко м И пе нд те ек нц с ии
	классификации болезней и проблем, связанных со здоровьем. Основы диагностики и скорой медицинской помощи в акушерстве и гинекологии			
Б1.Б.1.1.13	Основные алгоритмы постановки диагноза (основного, сопутствующего, осложнений) с учетом Международной статистической классификации болезней и проблем, связанных со здоровьем. Основы диагностики и скорой медицинской помощи в урологии	Приемный покой; Отд. общей реанимации	110	УК-1, ПК-5, ПК-6

Б1.Б.1.1.14	Основные алгоритмы постановки диагноза (основного, сопутствующего, осложнений) с учетом Международной статистической классификации болезней и проблем, связанных со здоровьем. Основы диагностики и скорой медицинской помощи в офтальмологии	Приемный покой; Отд. инфекционной реанимации	98	УК-1, ПК-5, ПК-6
Б1.Б.1.1.15	Основные алгоритмы постановки диагноза (основного, сопутствующего, осложнений) с учетом Международной статистической классификации болезней и проблем, связанных со здоровьем. Основы диагностики и скорой медицинской помощи в оториноларингологии	Приемный покой; Отд. оториноларинго логии	96	УК-1, ПК-5, ПК-6
Б1.Б.1.1.16	Основные алгоритмы постановки диагноза (основного, сопутствующего, осложнений) с учетом Международной статистической классификации болезней и проблем, связанных со здоровьем. Основы диагностики и скорой медицинской помощи при заболеваниях челюстно-лицевой области	Приемный покой; Отд. челюстнолицевой хирургии	109	УК-1, ПК-5, ПК-6, ПК-7, ПК-11
Б1.Б.1.1.17	Основные алгоритмы постановки диагноза (основного, сопутствующего, осложнений) с учетом Международной статистической классификации болезней и проблем, связанных со здоровьем. Основы диагностики и скорой медицинской помощи в педиатрии	Приемный покой; Детская больница	199	УК-1, ПК-4, ПК-5, ПК-6, ПК-7, ПК-11

4. ОРГАНИЗАЦИОННО-ПЕДАГОГИЧЕСКИЕ УСЛОВИЯ РЕАЛИЗАЦИИ ПРОГРАММЫ

4.1.Сроки обучения: первый, второй, третий, четвертый семестры обучения в ординатуре (в соответствии с учебным планом и календарным учебным графиком Программы)

4.2.Промежуточная аттестация: первый, второй, третий семестры – зачет, четвертый семестр – дифференцированный зачет (в соответствии с учебным планом основной программы)

Первый семестр

Виды учебной работы	Кол-во часов/зач. ед.
Обязательная аудиторная работа (всего), в том числе:	216
- практика	216

Внеаудиторная (самостоятельная) работа ординатора, в том числе:	108
- изучение тем, вынесенных на самостоятельную проработку	108
Итого:	324 академ.час./9 з.ед.

Второй семестр

Виды учебной работы	Кол-во часов/зач. ед.
Обязательная аудиторная работа (всего), в том числе:	552
- практика	552
Внеаудиторная (самостоятельная) работа ординатора, в том числе:	276
- изучение тем, вынесенных на самостоятельную проработку	276
Итого:	828 академ.час./23 з.ед.

Третий семестр

Виды учебной работы	Кол-во часов/зач. ед.
Обязательная аудиторная работа (всего), в том числе:	288
- практика	288
Внеаудиторная (самостоятельная) работа ординатора, в том числе:	144
- изучение тем, вынесенных на самостоятельную проработку	144
Итого:	432 академ.час./12 з.ед.

Четвертый семестр

Виды учебной работы	Кол-во часов/зач. ед.
Обязательная аудиторная работа (всего), в том числе:	408
- практика	408
Внеаудиторная (самостоятельная) работа ординатора, в том числе:	204
- изучение тем, вынесенных на самостоятельную проработку	204
Итого:	612 академ.час./17 з.ед.

4.3. Разделы учебной дисциплины (модуля) и виды занятий

Первый семестр

Код	Название раздела дисциплины	Кол-во часов		Индексы формируемых компетенций
		Практика	СР ¹	
Б2.Б.1.1.1	Организация скорой медицинской помощи (далее – СМП) в Российской Федерации	20	14	УК -1, УК-2, ПК-1, ПК-9, ПК-10
Б2.Б.1.1.2	Основы диагностики и скорой медицинской помощи при патологических состояниях,	36	22	УК-1, УК-2, УК-3 ПК-4, ПК-5, ПК-6
	синдромах, нозологических формах при сердечно-сосудистых заболеваниях			

¹ СР – самостоятельная работа

Б2.Б.1.1.3	Основы диагностики и скорой медицинской помощи при патологических состояниях, синдромах, нозологических формах при заболеваниях респираторного тракта	60	18	УК-1, ПК-4, ПК-5, ПК-6
Б2.Б.1.1.4	Основы диагностики и скорой медицинской помощи при патологических состояниях, синдромах, нозологических формах при болезнях органов брюшной полости	100	54	УК-1, ПК-5, ПК-6
Итого за семестр		216	108	УК-1, УК-2, УК-1, ПК-1, ПК-4, ПК-5, ПК-6, ПК-9, ПК-10

Второй семестр

Код	Название раздела дисциплины	Кол-во часов		Индексы формируемых компетенций
		Практика	СР	
Б2.Б.1.1.5	Основы диагностики и скорой медицинской помощи при патологических состояниях, синдромах, нозологических формах при эндокринных заболеваниях	140	44	УК-1, УК-2, УК-3, ПК-1, ПК-2, ПК-4, ПК-5, ПК-6, ПК-8
Б2.Б.1.1.6	Основы диагностики и скорой медицинской помощи при заболеваниях крови	96	48	УК-1, ПК-5, ПК-6
Б2.Б.1.1.7	Основы диагностики и скорой медицинской помощи при аллергических заболеваниях	92	56	УК-1, ПК-5, ПК-6
Б2.Б.1.1.8	Основы диагностики и скорой медицинской помощи при психических заболеваниях	100	70	УК-1, УК-3, ПК-5, ПК-6, ПК-9, ПК-7, ПК-11
Б2.Б.1.1.9	Основы диагностики и скорой медицинской помощи при травмах и поражениях	124	58	УК-1, ПК-5, ПК-6, ПК-7, ПК-11
Итого за семестр		552	276	УК-1, УК-2, УК-3, ПК-1, ПК-2, ПК-4, ПК-5, ПК-6, ПК-7, ПК-8, ПК-9, ПК-11

Третий семестр

Код	Название раздела дисциплины	Кол-во часов		Индексы формируемых компетенций
		Практика	СР	

Б2.Б.1.1.10	Основы диагностики и скорой медицинской помощи при отравлениях	96	48	УК-1, УК-3 ПК-1, ПК-5, ПК-6, ПК-8
Б2.Б.1.1.11	Основы диагностики и скорой медицинской помощи при неотложных заболеваниях нервной системы	96	48	УК-1, ПК-5, ПК-6
Б2.Б.1.1.12	Основы диагностики и скорой медицинской помощи в акушерстве и гинекологии	96	48	УК-1, ПК-5, ПК-6
Итого за семестр		288	144	УК-1, УК-3, ПК-1, ПК-5, ПК-6, ПК-8

Четвертый семестр

Код	Название раздела дисциплины	Кол-во часов		Индексы формируемых компетенций
		Практика	СР	
Б2.Б.1.13	Основы диагностики и скорой медицинской помощи в урологии	80	30	УК-1, ПК-5, ПК-6
Б2.Б.1.14	Основы диагностики и скорой медицинской помощи в офтальмологии	72	26	УК-1, ПК-5, ПК-6
Б2.Б.1.15	Основы диагностики и скорой медицинской помощи в оториноларингологии	72	24	УК-1, ПК-5, ПК-6
Б2.Б.1.16	Основы диагностики и скорой медицинской помощи при заболеваниях челюстно-лицевой области	72	37	УК-1, ПК-5, ПК-6, ПК-7, ПК-11
Б2.Б.1.17	Основы диагностики и скорой медицинской помощи в педиатрии	112	87	УК-1, ПК-4, ПК-5, ПК-6, ПК-7, ПК-11
Итого за семестр		408	204	УК-1, ПК-5, ПК-6, ПК-7, ПК-11
Итого		1464	732	УК-1-3, ПК-1-11

4.4 Производственная (клиническая) практика

Производственная (клиническая) практика предназначена для формирования у врачей-ординаторов компетенций в соответствии с целью и задачами программы ординатуры. Способы проведения производственной (клинической) практики: стационарная; выездная.

Практическая подготовка лиц, получающих высшее медицинское образование, обеспечивается путем их участия в осуществлении медицинской деятельности в соответствии с образовательными программами и организуется:

1) в образовательных и научных организациях, осуществляющих медицинскую деятельность (клиники);

2) в медицинских организациях, в том числе медицинских организациях, в которых располагаются структурные подразделения образовательных и научных организаций (клиническая база);

3) в судебно-экспертных учреждениях и иных организациях, осуществляющих деятельность в сфере охраны здоровья граждан в Российской Федерации.

Для лиц с ограниченными возможностями здоровья выбор мест прохождения практик должен учитывать состояние здоровья и требования по доступности.

4.5 Самостоятельная (внеаудиторная) работа

Самостоятельная работа обучающихся на практике направлена на совершенствование знаний и умений, лежащих в основе формируемых компетенций, а также на развитие навыков самоорганизации и самодисциплины. Контроль самостоятельной работы организуется как единство нескольких форм: самоконтроль, взаимоконтроль, контроль со стороны преподавателя.

Тематика самостоятельной работы обучающихся:

Первый семестр (108 акад. час.)

1) СМП - социально значимая служба системы здравоохранения.

2) Доступность и качество оказания медицинской помощи на догоспитальном этапе.

3) Методы организации труда врача СМП.

4) Организация стационарного отделения СМП, его функции.

5) Динамическое наблюдение в стационарном отделении СМП.

6) Правовые и социальные аспекты деятельности СМП.

7) Эпидемиология ВСС, медико-статистические показатели заболеваемости, смертности в Российской Федерации, Европе и США.

8) Первичная и вторичная профилактика у больных с кардиологической патологией.

9) Кардиогенный шок, определение, классификация, диагноз, интенсивная терапия, особенности медицинской эвакуации.

10) Составление плана проведения занятий с больными и их родственниками по обучению самостоятельного контроля состояния здоровья в домашних условиях (измерение АД, частоты пульса, расчет допустимого уровня физической нагрузки).

11) Социальные особенности различных народов, религий в отношении к согласию проведения сердечно-легочной реанимации.

12) Этические и правовые аспекты трансплантации органов.

13) Острая ишемия конечностей.

14) Венозные тромбозы.

15) Астматический статус, этиология, патогенез, неотложная помощь, тактика.

16) Статистические показатели заболеваемости бронхиальной астмой в мире и Российской Федерации.

17) Составление плана проведения занятий с больными и их родственниками по обучению самостоятельного контроля состояния здоровья в домашних условиях, по способам профилактики и оказанию доврачебной помощи при бронхиальной астме.

18) Подбор, интерпретация, представление данных лабораторного, инструментальных методов исследований по теме: Пневмония.

19) Кровохарканье – мультиэтиологический симптомо-комплекс.

20) Острый аппендицит.

21) Острый холецистит.

22) Острый панкреатит.

23) Острая кишечная непроходимость.

24) Протокол оказания скорой медицинской помощи при желудочнокишечном кровотечении.

25) Протокол оказания скорой медицинской помощи при перфорации язв желудка, двенадцатиперстной кишки.

26) Протокол оказания скорой медицинской помощи при инородном теле в пищеварительном тракте. 27) Оказание скорой медицинской помощи при ущемленной грыже.

Второй семестр (276 акад. час.)

1) Гипогликемическая кома, алгоритм ведения на догоспитальном этапе.

2) Составление плана проведения занятий с больными и их родственниками по обучению самостоятельного контроля состояния здоровья в домашних условиях (экспресс тест определения глюкозы в крови, моче).

3) Сахарный диабет, Всемирная неинфекционная пандемия.

4) Подготовка материалов, слайд - лекций и проведение занятий с посетителями «Школ здоровья» по профилактике социально-значимых заболеваний.

5) Неотложные состояния при заболеваниях надпочечников.

6) Острые цитопенические синдромы.

7) Острый агранулоцитоз.

8) Острая тромбоцитопения.

9) ДВС-синдром.

10) Гемофилия.

11) Подготовка к клиническому разбору больных с синдром Лайелла.

12) Протокол оказания скорой медицинской помощи при анафилактическом шоке.

13) Особенности медицинской эвакуации больных в критическом состоянии с аллергологическими заболеваниями.

14) Медикаментозное лечение больных в условиях госпитального этапа.

15) Протокол оказания скорой медицинской помощи при крапивнице.

16) Статистические показатели заболеваемости, причины увеличения аллергологических заболеваний в мире и Российской Федерации.

17) Суицидальное поведение.

18) Алкогольный абстинентный синдром.

19) Алгоритмы поведения сотрудников СМП при общении с психиатрическими больными в состоянии агрессии.

20) Экстренная медицинская помощь, эвакуация в медицинскую организацию.

21) Этнические и нравственные проблемы взаимодействия с пациентами, страдающими алкоголизмом.

22) Шок, определение, классификация, диагноз, интенсивная терапия.

23) Черепно-мозговая травма.

- 24) Повреждения опорно-двигательного аппарата.
- 25) Оказание скорой медицинской помощи пострадавшим с повреждениями опорно-двигательного аппарата при ЧС, особенности медицинской эвакуации.
- 26) Оказание скорой медицинской помощи при утоплении.
- 27) Алгоритм оказания медицинской помощи и медицинской эвакуации пораженным при радиационных авариях.

Третий семестр (144 акад. час.)

- 1) Острые отравления металлами.
- 2) Острые отравления наркотическими средствами и их прекурсорами.
- 3) Острые отравления ядовитыми грибами.
- 4) Острые отравления разъедающими веществами.
- 5) Оказание помощи при укусах змей.
- 6) Острые нарушения мозгового кровообращения.
- 7) Кома.
- 8) Вегетативные кризы.
- 9) Обморок. Этиология, патогенез, клиника, дифференциальная диагностика.
- 10) Медицинская эвакуация больных в критическом состоянии с заболеваниями нервной системы.
- 11) Акушерские кровотечения.
- 12) Эктопическая беременность.
- 13) Гестозы, преэклампсия, эклампсия.
- 14) Протокол оказания скорой медицинской помощи при ургентных негравидарных метроррагиях.
- 15) Острый живот в гинекологии.

Четвертый семестр (204

акад. час.) 1) Травма

почек и мочеточников.

- 2) Гематурия.
- 3) Мочекаменная болезнь.
- 4) Оказание скорой медицинской помощи при почечной колике.
- 5) Оказание скорой медицинской помощи при заболеваниях органов зрения.

6) Гнойный эндофтальмит. Острые дакриоаденит и дакриоцистит.

Диагностика и неотложная помощь.

7) Острый конъюнктивит.

8) Оказание скорой медицинской помощи при остром приступе глаукомы.

9) Оказание скорой медицинской помощи при травмах органов зрения.

10) Оказание скорой медицинской помощи при нейросенсорной тугоухости.

11) Острый гнойный отит.

12) Оказание скорой медицинской помощи при остром стенозе гортани.

13) Оказание скорой медицинской помощи при остром ларингите.

14) Оказание скорой медицинской помощи при паратонзиллярном абсцессе на догоспитальном и госпитальном этапах.

15) Оказание скорой медицинской помощи при одонтогенных абсцессах и флегмонах.

16) Протокол оказания скорой медицинской помощи при переломах челюстно-лицевой области.

17) Оказание скорой медицинской помощи при переломах верхней челюсти.

18) Оказание скорой медицинской помощи при переломах нижней челюсти.

19) Оказание скорой медицинской помощи при вывихе нижней челюсти.

20) Синдром дыхательных расстройств у новорожденных.

21) «Острый живот» у новорожденных.

22) Врожденный гипертрофический пилоростеноз.

23) Острые хирургические заболевания органов грудной клетки.

24) Синдром «острого живота» у детей.

25) Синдром полной или частичной кишечной непроходимости у детей.

26) Кровотечения из желудочно-кишечного тракта у детей.

27) Травматический шок у детей.

- 28) Синдром раздавливания.
 29) Воспалительные заболевания у детей.
 30) Неотложная помощь при заболеваниях и повреждениях глотки.

4.3 Организация самостоятельной (внеаудиторной работы) обучающихся:

Код	Название раздела дисциплины, темы	Виды самостоятельной работы	Кол-во часов	Индексы формируемых компетенций
Б1.Б.1.1.1.2	СМП - социально значимая служба системы здравоохранения. Основное направление работы СМП - комплексное и эффективное оказание помощи в неотложных ситуациях на догоспитальном и госпитальном этапах	Подготовка реферата на тему: «СМП - социально значимая служба системы здравоохранения»	4	УК-1, УК-2, УК-3 ПК-4, ПК-5, ПК-6
Б1.Б.1.1.1.6	Контроль качества работы, критерии оценки, индикаторы качества. Обеспечение качества медицинской помощи в работе службы СМП	Подготовка к опросу поступающих в приемный покой об доступности и качеству оказания медицинской помощи на догоспитальном этапе	4	ПК - 10
Б1.Б.1.1.1.6	Контроль качества работы, критерии оценки, индикаторы качества. Обеспечение качества медицинской помощи в работе службы СМП	Разработка предложений по внедрению в практику новых методов организации труда врача СМП	24	ПК-9
Б1.Б.1.1.1.8	Принципы организации деятельности стационарного отделения СМП, его функции	Подготовка к проведению круглого стола по теме: «Организация стационарного отделения СМП, его функции»	70	ПК-9
Б1.Б.1.1.1.9	Организация медицинской сортировки. Организация лечебно-диагностического процесса. Динамическое наблюдение	Подготовка устного доклада на тему: «Динамическое наблюдение в стационарном отделении СМП»	3	ПК-2

Б1.Б.1.1.1.7	Правовые и социальные аспекты деятельности СМП. Роль профессиональных обществ и ассоциаций специалистов СМП в формировании здорового образа жизни	Подготовка к проведению круглого стола по теме: «Правовые и социальные аспекты деятельности СМП»	3	ПК-9
Б1.Б.1.1.2.1.1	Эпидемиология ВСС, медикостатистические показатели заболеваемости, смертности в Российской Федерации, Европе и США	Подготовка материалов, слайдов для презентации по теме: «Эпидемиология ВСС, медико-статистические показатели заболеваемости, смертности в Российской Федерации, Европе и США»	3	ПК-4
Б1.Б.1.1.2.13	Сбор сведений по первичной и вторичной профилактике у больных с кардиологической патологией, скрининг, анализ текущей ситуации	Подготовка материалов к сбору информации по первичной и вторичной профилактике у больных с кардиологической патологией	3	ПК-1
Б1.Б.1.1.2.5	Оказание скорой медицинской помощи при кардиогенном шоке	Подготовка реферата по теме: «Кардиогенный шок, определение, классификация, диагноз, интенсивная терапия, особенности медицинской эвакуации»	3	ПК-5, ПК-6
Б1.Б.1.1.2.8	Оказание скорой медицинской помощи при повышении артериального давления. Гипертонический криз	Составление плана проведения занятий с больными и их родственниками по обучению самостоятельного контроля состояния здоровья в домашних условиях (измерение АД, частоты пульса, расчет допустимого уровня физической нагрузки)	3	ПК-8
Б1.Б.1.1.2.1.5	Сердечно-легочная реанимация (Протокол)	<i>Подготовка доклада</i> по теме: «Социальные особенности различных народов, религий в отношении к согласию проведения сердечно-легочной реанимации»	3	УК-2
Б1.Б.1.1.2.1.6	Этнические, конфессиональные, культурные отличия в отношении к смерти и проведению сердечно-легочной реанимации в мире и на территории Российской	<i>Подготовка доклада</i> по теме: «Этические и правовые аспекты трансплантации органов»	3	УК-2

	Федерации			
--	-----------	--	--	--

Б1.Б.1.1.2.11	Оказание скорой медицинской помощи при острой ишемии конечностей	Подготовка эссе по теме: Острая ишемия конечностей	3	ПК-5, ПК-6
Б1.Б.1.1.2.12	Оказание скорой медицинской помощи при венозных тромбозах	Подготовка клинического разбора по теме: Венозные тромбозы	3	ПК-5, ПК-6
Б1.Б.1.1.3.4.1	Астматический статус. Этиология, патогенез, клиника, диагностика, алгоритм ведения, интенсивная терапия	Подготовка клинического разбора по теме: «Астматический статус, этиология, патогенез, неотложная помощь, тактика»	3	ПК-5, ПК-6
Б1.Б.1.1.3.4.2	Статистические показатели заболеваемости бронхиальной астмой в мире и Российской Федерации	Подготовка доклада по теме: «Статистические показатели заболеваемости бронхиальной астмой в мире и Российской Федерации»	3	ПК-4
Б1.Б.1.1.3.4.3	Обучение родственников, пациентов оказанию доврачебной помощи больным с бронхиальной астмой	Составление плана проведения занятий с больными и их родственниками по обучению самостоятельного контроля состояния здоровья в домашних условиях, по способам профилактики и оказанию доврачебной помощи при бронхиальной астме	3	УК-3, ПК-1
Б1.Б.1.1.3.2	Пневмония. Этиопатогенетический комплексный подход к диагностике и интенсивной терапии на догоспитальном этапе	Подбор, интерпретация, представление данных лабораторного, инструментальных методов исследований по теме: Пневмония	3	ПК-5, ПК-6

Б1.Б.1.1.3.6	Кровохарканье – мультиэтиологический симптомо-комплекс. Причины, механизм, классификация, диагностика, неотложная помощь. Показания к госпитализации. Особенности медицинской эвакуации	Написание эссе по теме: Кровохарканье – мультиэтиологический симптомо-комплекс	3	УК-1, ПК-5, ПК-6
Б1.Б.1.1.4.1	Протокол оказания скорой медицинской помощи при остром аппендиците	Подбор, интерпретация, представление данных лабораторного, инструментальных методов исследований при остром аппендиците	3	УК-1, ПК-5, ПК-6
Б1.Б.1.1.4.2	Протокол оказания скорой медицинской помощи при остром холецистите	Подбор, интерпретация, представление данных лабораторного,	3	УК-1, ПК-5, ПК-6

		инструментальных методов исследований остром холецистите		
Б1.Б.1.1.4.3	Протокол оказания скорой медицинской помощи при остром панкреатите	Подбор, интерпретация, представление данных лабораторного, инструментальных методов исследований при остром панкреатите	3	УК-1, ПК-5, ПК-6
Б1.Б.1.1.4.4	Протокол оказания скорой медицинской помощи при острой кишечной непроходимости	Подбор, интерпретация, представление данных лабораторного, инструментальных методов исследований	3	УК-1, ПК-5, ПК-6
Б1.Б.1.1.4.5	Протокол оказания скорой медицинской помощи при желудочно-кишечном кровотечении	Подбор, интерпретация, представление данных лабораторного, инструментальных методов исследований	3	УК-1, ПК-5, ПК-6
Б1.Б.1.1.4.7	Протокол оказания скорой медицинской помощи при перфорации язв желудка, двенадцатиперстной кишки	Подготовка презентации по теме: Диагностика, оказание СМП при перфорации язв желудка, двенадцатиперстной кишки	3	УК-1, ПК-5, ПК-6
Б1.Б.1.1.4.8	Протокол оказания скорой медицинской помощи при инородном теле в пищеварительном тракте	Написание эссе по теме: оказания скорой медицинской помощи при инородном теле в пищеварительном тракте	3	УК-1, ПК-5, ПК-6

Б1.Б.1.1.4.6	Протокол оказания скорой медицинской помощи при ущемленной грыже	Подготовка клинического разбора по теме: Оказание скорой медицинской помощи при ущемленной грыже	3	УК-1, ПК-5, ПК-6
Б1.Б.1.1.5.4.1	Гипогликемическая кома, этиология, патогенез, клиника, диагностика, алгоритм ведения, интенсивная терапия	Подготовка клинического разбора по теме: «Гипогликемическая кома, алгоритм ведения на догоспитальном этапе»	6	УК-1, ПК-5, ПК-6
Б1.Б.1.1.5.5	Обучение родственников, пациентов оказанию доврачебной помощи больным с нарушениями углеводного обмена	Составление плана проведения занятий с больными и их родственниками по обучению самостоятельного контроля состояния здоровья в домашних условиях (экспресс тест определения глюкозы в крови, моче)	6	УК-3, ПК-1
1.Б.1.1.5.1	Сахарный диабет, Всемирная неинфекционная пандемия (по решению ВОЗ).	Подготовка к семинару конференции по теме: Сахарный диабет, Всемирная неинфекционная пандемия	6	УК-1, ПК-5, ПК-6

Б1.Б.1.1.5.6	Роль службы СМП в формировании здорового образа жизни, создания мотивации правильного отношения к нарушениям углеводного обмена. Сахарный диабет – образ жизни	Подготовка материалов, слайд-лекций и проведение занятий с посетителями «Школ здоровья» по профилактике социальнозначимых заболеваний	6	УК-3, ПК-1
Б1.Б.1.1.5.8	Неотложные состояния при заболеваниях надпочечников	Подбор, интерпретация, представление данных лабораторного, инструментальных методов исследований	6	УК-1, ПК-5, ПК-6
Б1.Б.1.1.6.2	Острые цитопенические синдромы. Этиология, патогенез, клиника, диагностика, интенсивная терапия на догоспитальном и госпитальном этапах	Подготовка материалов, слайд-лекций по теме: Острые цитопенические синдромы	6	УК-1, ПК-5, ПК-6

Б1.Б.1.1.6.2.1	Острый агранулоцитоз. Этиология, патогенез, клиника, диагностика, интенсивная терапия на догоспитальном и госпитальном этапах	Подготовка устного доклада по теме: Острый агранулоцитоз	6	УК-1, ПК-5, ПК-6
Б1.Б.1.1.6.2.2	Острая тромбоцитопения. Этиология, патогенез, клиника, диагностика, интенсивная терапия на догоспитальном и госпитальном этапах	Подготовка презентации по теме: Острая тромбоцитопения	6	УК-1, ПК-5, ПК-6
Б1.Б.1.1.6.3	Диссеминированное внутрисосудистое свертывание (далее - ДВСсиндром). Виды и фазы. Этиология, патогенез, клиника, диагностика, интенсивная терапия на догоспитальном и госпитальном этапах	Подготовка к проведению круглого стола по теме: ДВСсиндром	6	УК-1, ПК-5, ПК-6
Б1.Б.1.1.6.4	Гемофилия. Этиология, патогенез, клиника, диагностика, интенсивная терапия на догоспитальном и госпитальном этапах	Подготовка материалов, слайд-лекций по теме: Гемофилия	6	УК-1, ПК-5, ПК-6
Б1.Б.1.1.7.1	Протокол оказания скорой медицинской помощи при эпидермальном некролизе (далее – ТЭН) (синдроме Лайелла)	Подготовка к клиническому разбору больных с синдромом Лайелла	9	УК-1, ПК-5, ПК-6

Б1.Б.1.1.7.2	Протокол оказания скорой медицинской помощи при анафилактическом шоке	Подготовка к клиническому разбору больных с анафилактическим шоком	6	УК-1, ПК-5, ПК-6
Б1.Б.1.1.7.2.2	Тактика врача скорой медицинской помощи, интенсивная терапия на догоспитальном этапе. Особенности медицинской эвакуации больных с анафилактическим шоком с одновременным проведением интенсивной терапии	Подготовка устного доклада по теме: «Особенности медицинской эвакуации больных в критическом состоянии с аллергологическими заболеваниями»	6	УК-1, ПК-5, ПК-6

Б1.Б.1.1.7.4.3	Оказание скорой медицинской помощи на госпитальном этапе в стационарном отделении скорой медицинской помощи пациентам с ангионевротическим отеком. Показания к консультации специалистов	Составление плана медикаментозного лечения больных в условиях госпитального этапа	6	ПК-6
Б1.Б.1.1.7.3	Протокол оказания скорой медицинской помощи при крапивнице	Подготовка к семинару: Крапивница	6	УК-1, ПК-5, ПК-6
Б1.Б.1.1.7.5	Статистические показатели заболеваемости, причины увеличения аллергологических заболеваний в мире и Российской Федерации	Подготовка материалов, слайд-лекции по теме: Статистические показатели заболеваемости, причины увеличения аллергологических заболеваний в мире и Российской Федерации	6	ПК-4
Б1.Б.1.1.8.4	Суицидальное поведение. Классификация, клиника, дифференциальная диагностика, показания к госпитализации	Подготовка к семинару-конференции по теме: «Суицидальное поведение»	6	ПК-5
Б1.Б.1.1.8.5	Алкогольный абстинентный синдром. Алкогольные психозы. Этиология, патогенез, классификация, клиника, дифференциальная диагностика, показания к госпитализации	Подготовка устного доклада по теме: Алкогольный абстинентный синдром	6	УК-1, ПК-5, ПК-6
Б1.Б.1.1.8.9	Обеспечение безопасности сотрудников СМП, родственников и окружающих при общении с психиатрическими больными в состоянии агрессии	Написание эссе по теме: Алгоритмы поведения сотрудников СМП при общении с психиатрическими больными в состоянии агрессии	6	ПК-9

Б1.Б.1.1.8.15	Расстройства психики в чрезвычайных ситуациях. Экстренная медицинская помощь, эвакуация в медицинскую организацию	Подготовка к проведению круглого стола по теме: Оказание психологической поддержки пострадавшим, их родственникам и окружающим при чрезвычайных ситуациях, стихийных бедствиях	6	ПК-7
---------------	---	--	---	------

Б1.Б.1.1.8.12	Этнические и нравственные проблемы взаимодействия с пациентами, страдающими алкоголизмом	Подготовка материалов, слайд-лекций и проведение занятий с посетителями «Школа здоровья» по профилактике социальнозначимых заболеваний по теме: Алкоголизм	6	УК-3, ПК-1, ПК-8
Б1.Б.1.1.9.1	Черепно-мозговая травма. Формы, классификация. Этиология, патогенез, классификация, клиника, дифференциальная диагностика, показания к госпитализации. Интенсивная терапия догоспитальный и госпитальные этапы	Подбор, интерпретация, представление данных лабораторного, инструментальных методов исследований для проведения клинического разбора по теме: Черепно-мозговая травма	9	УК-1, ПК-5, ПК-6
Б1.Б.1.1.9.3	Травматический шок. Классификация, фазы течения, патогенез, классификация, клиника, дифференциальная диагностика, показания к госпитализации. Интенсивная терапия догоспитальный и госпитальные этапы	Подготовка презентации по теме: «Шок, определение, классификация, диагноз, интенсивная терапия»	9	УК-1, ПК-5, ПК-6
Б1.Б.1.1.9.5	Повреждения опорно-двигательного аппарата, клиника, дифференциальная диагностика, показания к госпитализации. Интенсивная терапия догоспитальный и госпитальные этапы	Подбор, интерпретация, представление данных лабораторного, инструментальных методов исследований для проведения клинического разбора по теме: Повреждения опорнодвигательного аппарата	9	УК-1, ПК-5, ПК-6
Б1.Б.1.1.9.5.2	Оказание скорой медицинской помощи пострадавшим с повреждениями опорно-двигательного аппарата при ЧС, особенности медицинской эвакуации	Обзор журналов «Неотложная медицина» по вопросам: Повреждения опорно-двигательного аппарата, клиника, дифференциальная диагностика, показания к госпитализации. Интенсивная терапия догоспитальный и госпитальные этапы	9	ПК-7, ПК-11

Б1.Б.1.1.9.10	Утопление: истинное, асфиксическое, синкопальное. клиника, комплексный подход к дифференциальной диагностике, показания к госпитализации. Интенсивная терапия догоспитальный и госпитальные этапы	Составление доклада по вопросам оказания скорой медицинской помощи при утоплении	6	УК-1, ПК-5, ПК-6
Б1.Б.1.1.9.5.2	Оказание скорой медицинской помощи пострадавшим с повреждениями опорно-двигательного аппарата при ЧС, особенности медицинской эвакуации	Подготовка устного доклада по теме: «Алгоритм оказания медицинской помощи и медицинской эвакуации пораженным при радиационных авариях»	9	ПК-3, ПК-11
Б1.Б.1.1.10.11	Острые отравления металлами. Тактика врача скорой медицинской помощи, интенсивная терапия на догоспитальном этапе. Особенности медицинской эвакуации пациентов с одновременным проведением интенсивной терапии	Написание доклада по теме: Острые отравления металлами	7	УК-1, ПК-5, ПК-6
Б1.Б.1.1.10.12	Острые отравления наркотиками и психодислептиками. Тактика врача скорой медицинской помощи, интенсивная терапия на догоспитальном этапе. Особенности медицинской эвакуации пациентов с одновременным проведением интенсивной терапии	Составление рецензии на статьи в периодических медицинских журналах по вопросам острых отравлений наркотическими средствами и их прекурсорами	7	УК-1, ПК-5, ПК-6
Б1.Б.1.1.10.16	Острые отравления ядовитыми грибами. Тактика врача скорой медицинской помощи, интенсивная терапия на догоспитальном этапе. Особенности медицинской эвакуации пациентов с одновременным проведением интенсивной терапии	Написание доклада по теме: Острые отравления ядовитыми грибами	7	ПК-5, ПК-6

Б1.Б.1.1.10.14	Острые отравления разъедающими веществами. Тактика врача скорой медицинской помощи, интенсивная терапия на догоспитальном этапе. Особенности медицинской эвакуации пациентов с	Подбор, интерпретация, представление данных лабораторного, инструментальных методов исследований для проведения клинического разбора по теме: Острые отравления разъедающими веществами	7	УК-1, ПК-5, ПК-6
----------------	--	---	---	------------------

	одновременным проведением интенсивной терапии			
Б1.Б.1.1.10.18	Обучение среднего персонала и родственников пациентов оказанию доврачебной помощи больным с острыми отравлениями, неотложным действиям при укусах змей	Подготовка материалов, слайд-лекций и проведение занятий с посетителями «Школ здоровья» по оказанию помощи при укусах змей	7	УК-3, ПК-1
Б1.Б.1.1.11.1	Острые нарушения мозгового кровообращения. Этиология, патогенез, клиника, дифференциальная диагностика, показания к госпитализации Тактика врача скорой медицинской помощи, интенсивная терапия на догоспитальном этапе	Подбор, интерпретация, представление данных лабораторного, инструментальных методов исследований для проведения клинического разбора по теме: Острые нарушения мозгового кровообращения	7	УК-1, ПК-5, ПК-6
Б1.Б.1.1.11.2	Кома. Этиология, патогенез, клиника, дифференциальная диагностика, показания к госпитализации. Тактика врача скорой медицинской помощи, интенсивная терапия на догоспитальном этапе	Подготовка презентации по теме: Кома	7	УК-1, ПК-5, ПК-6
Б1.Б.1.1.11.6	Вегетативные кризы. Этиология, патогенез, клиника, дифференциальная диагностика, показания к госпитализации. Тактика врача скорой медицинской помощи, интенсивная терапия на догоспитальном этапе	Подготовка материалов, слайд-лекций и проведение семинара по теме: Вегетативные кризы	7	УК-1, ПК-5, ПК-6

Б1.Б.1.1.11.7	Обморок. Этиология, патогенез, клиника, дифференциальная диагностика, показания к госпитализации. Тактика врача скорой медицинской помощи, интенсивная терапия на догоспитальном этапе	Составление рецензии на статью в периодических медицинских журналах по вопросам: Обморок. Этиология, патогенез, клиника, дифференциальная диагностика	7	УК-1, ПК-5, ПК-6
Б1.Б.1.1.11.8	Медицинская эвакуация больных в критическом состоянии с заболеваниями нервной системы	Подготовка к проведению круглого стола по теме: «Медицинская эвакуация больных в критическом состоянии с заболеваниями нервной системы»	7	ПК-5, ПК-6
Б1.Б.1.1.12.1	Акушерские кровотечения. Этиология, патогенез, клиника, дифференциальная диагностика, показания к госпитализации. Тактика врача скорой медицинской	Подготовка материалов, слайд-лекций и проведение семинара по теме: Акушерские кровотечения	7	УК-1, ПК-5, ПК-6

	помощи, интенсивная терапия на догоспитальном и госпитальном этапах			
Б1.Б.1.1.12.2	Оказание скорой медицинской помощи при эктопической беременности. Этиология, патогенез, клиника, дифференциальная диагностика, показания к госпитализации. Тактика врача скорой медицинской помощи, интенсивная терапия на догоспитальном и госпитальном этапах. Особенности медицинской эвакуации	Подбор, интерпретация, представление данных лабораторного, инструментальных методов исследований по теме: Эктопическая беременность	7	УК-1, ПК-5, ПК-6
Б1.Б.1.1.12.3	Гестозы беременных, преэклампсия, эклампсия. Этиология, патогенез, клиника, дифференциальная диагностика, интенсивная терапия на догоспитальном и госпитальном этапах	Обзор периодических медицинских журналов по вопросам гестозов	8	УК-1, ПК-5, ПК-6

Б1.Б.1.1.12.6	Протокол оказания скорой медицинской помощи при ургентных негравидарных метроррагиях	Подготовка материалов, слайд-лекции по вопросам оказания скорой медицинской помощи при ургентных негравидарных метроррагиях	8	УК-1, ПК-5, ПК-6
Б1.Б.1.1.12.7	Острый живот в гинекологии. Тактика врача скорой медицинской помощи, интенсивная терапия на догоспитальном и госпитальном этапах. Особенности медицинской эвакуации	Обзор периодических медицинских журналов по вопросам острого живота в гинекологии	8	УК-1, ПК-5, ПК-6
Б1.Б.1.1.13.4	Травма почек и мочеточников	Подготовка материалов, слайд-лекций и проведение семинара по теме: Травма почек и мочеточников	4	УК-1, ПК-5, ПК-6
Б1.Б.1.1.13.5	Оказание скорой медицинской помощи при гематурии	Подбор, интерпретация, представление данных лабораторного, инструментальных методов исследований по теме: Гематурия	4	УК-1, ПК-5, ПК-6
Б1.Б.1.1.13.6	Мочекаменная болезнь	Обзор периодических медицинских журналов по вопросам мочекаменной болезни	4	УК-1, ПК-5, ПК-6

Б1.Б.1.1.13.6.1	Клиническая симптоматика камней почек и мочеточников	Подготовка материалов, слайд-лекции по вопросам симптоматики камней почек и мочеточников	4	УК-1, ПК-5, ПК-6
Б1.Б.1.1.13.6.2	Оказание скорой медицинской помощи при почечной колике	Обзор периодических медицинских журналов по вопросам оказания скорой медицинской помощи при почечной колике	4	УК-1, ПК-5, ПК-6
Б1.Б.1.1.14.1	Оказание скорой медицинской помощи при острых заболеваниях органов зрения	Подготовка материалов, слайд-лекций и проведение семинара по теме: Оказание скорой медицинской помощи при острых заболеваниях органов зрения	5	УК-1, ПК-5, ПК-6

Б1.Б.1.1.14.1.1	Гнойный эндофтальмит. Острые дакриoadенит и дакриоцистит. Диагностика и неотложная помощь.	Подбор, интерпретация, представление данных лабораторного, инструментальных методов исследований по теме: Острые дакриoadенит и дакриоцистит	5	УК-1, ПК-5, ПК-6
Б1.Б.1.1.14.1.2	Острый конъюнктивит. Диагностика и неотложная помощь	Обзор периодических медицинских журналов по вопросу Острый конъюнктивит	5	УК-1, ПК-5, ПК-6
Б1.Б.1.1.14.2	Оказание скорой медицинской помощи при остром приступе глаукомы	Подготовка материалов, слайд-лекции по вопросам Оказание скорой медицинской помощи при остром приступе глаукомы	5	УК-1, ПК-5, ПК-6
Б1.Б.1.1.14.3	Оказание скорой медицинской помощи при травмах органов зрения	Обзор периодических медицинских журналов по вопросам оказания скорой медицинской помощи при травмах органов зрения	5	УК-1, ПК-5, ПК-6
Б1.Б.1.1.15.3.2	Оказание скорой медицинской помощи при острой нейросенсорной тугоухости на догоспитальном и госпитальном этапах	Подготовка материалов, слайд-лекций и проведение семинара по теме: Оказание скорой медицинской помощи при нейросенсорной тугоухости	5	УК-1, ПК-5, ПК-6
Б1.Б.1.1.15.3.3	Оказание скорой медицинской помощи при остром гнойном отите на догоспитальном и госпитальном этапах	Подбор, интерпретация, представление данных лабораторного, инструментальных методов исследований по теме: Острый гнойный отит	5	УК-1, ПК-5, ПК-6
Б1.Б.1.1.15.4	Оказание скорой медицинской помощи при остром стенозе гортани на	Обзор периодических медицинских журналов по вопросу Оказание скорой	5	УК-1, ПК-5, ПК-6

	догоспитальном и госпитальном этапах	медицинской помощи при остром стенозе гортани		
Б1.Б.1.1.15.4.1	Оказание скорой медицинской помощи при остром ларингите на догоспитальном и госпитальном этапах	Подготовка материалов, слайд-лекции по вопросам Оказание скорой медицинской помощи при остром ларингите	5	УК-1, ПК-5, ПК-6

Б1.Б.1.1.15.4.2	Оказание скорой медицинской помощи при паратонзиллярном абсцессе на догоспитальном и госпитальном этапах	Обзор периодических медицинских журналов по вопросам оказания скорой медицинской помощи при паратонзиллярном абсцессе	5	УК-1, ПК-5, ПК-6
Б1.Б.1.1.16.3.1	Оказание скорой медицинской помощи при одонтогенных абсцессах и флегмонах	Подготовка материалов, слайд-лекций и проведение семинара по теме: Оказание скорой медицинской помощи при одонтогенных абсцессах и флегмонах	5	УК-1, ПК-5, ПК-6
Б1.Б.1.1.16.4	Протокол оказания скорой медицинской помощи при переломах челюстно-лицевой области	Подбор, интерпретация, представление данных лабораторного, инструментальных методов исследований по теме: переломы челюстно-лицевой области	5	УК-1, ПК-5, ПК-6
Б1.Б.1.1.16.4.1	Оказание скорой медицинской помощи при переломах верхней челюсти	Обзор периодических медицинских журналов по вопросу оказания скорой медицинской помощи при переломах верхней челюсти	5	УК-1, ПК-5, ПК-6
Б1.Б.1.1.16.4.2	Оказание скорой медицинской помощи при переломах нижней челюсти	Подготовка материалов, слайд-лекции по вопросам оказания скорой медицинской помощи при переломах нижней челюсти	5	УК-1, ПК-5, ПК-6
Б1.Б.1.1.16.4.3	Оказание скорой медицинской помощи при вывихе нижней челюсти	Написание эссе по теме: Оказание скорой медицинской помощи при вывихе нижней челюсти	5	УК-1, ПК-5, ПК-6
Б1.Б.1.1.17.2.4	Синдром дыхательных расстройств у новорожденных	Подготовка материалов, слайд-лекции по теме: Синдром дыхательных расстройств у новорожденных	5	УК-1, ПК-5, ПК-6
Б1.Б.1.1.17.2.10	«Острый живот» у новорожденных	Подбор, интерпретация, представление данных лабораторного, инструментальных методов исследований для проведения клинического разбора по	5	УК-1, ПК-5, ПК-6
		теме: «Острый живот» у новорожденных		

Б1.Б.1.1.17.2.11	Врожденный гипертрофический пилоростеноз	Подготовка материалов, слайд-лекции по теме: Врожденный гипертрофический пилоростеноз	8	УК-1, ПК-5, ПК-6
Б1.Б.1.1.17.5.1	Острые хирургические заболевания органов грудной клетки	Подбор, интерпретация, представление данных лабораторного, инструментальных методов исследований для проведения клинического разбора по теме: хирургические заболевания органов грудной клетки у детей	5	УК-1, ПК-5, ПК-6
Б1.Б.1.1.17.5.5	Синдром «острого живота» при воспалительных заболеваниях органов брюшной полости	Обзор периодических медицинских журналов по теме: Синдром «острого живота» у детей	5	УК-1, ПК-5, ПК-6
Б1.Б.1.1.17.5.6	Синдром полной или частичной кишечной непроходимости	Подготовка материалов для клинического разбора по теме: Синдром полной или частичной кишечной непроходимости у детей	5	УК-1, ПК-5, ПК-6
Б1.Б.1.1.17.5.7	Кровотечения из желудочнокишечного тракта	Обзор периодических медицинских журналов по вопросу: Кровотечения из желудочно-кишечного тракта у детей	5	УК-1, ПК-5, ПК-6
Б1.Б.1.1.17.6.8	Травматический шок	Подготовка материалов, слайд-лекции по теме: Травматический шок у детей	5	УК-1, ПК-5, ПК-6
Б1.Б.1.1.17.6.9	Синдром раздавливания	Обзор периодических медицинских журналов по вопросам: Синдром раздавливания	5	УК-1, ПК-5, ПК-6
Б1.Б.1.1.17.7.4	Воспалительные заболевания	Подбор, интерпретация, представление данных лабораторного, инструментальных методов исследований для проведения клинического разбора по теме: Воспалительные заболевания у детей	5	УК-1, ПК-5, ПК-6
Б1.Б.1.1.17.7.5	Неотложная помощь при заболеваниях и повреждениях глотки	Написание эссе по теме: Неотложная помощь при заболеваниях и повреждениях глотки	5	УК-1, ПК-5, ПК-6

5. ОРГАНИЗАЦИЯ ТЕКУЩЕГО КОНТРОЛЯ И ПРОМЕЖУТОЧНОЙ АТТЕСТАЦИИ

5.1. Текущий контроль направлен на систематическую проверку выполнения заявленных в паспорте компетенций умений и навыков. Задача текущего контроля – мониторинг процесса формирования умения или навыка, на основе указанного в паспорте компетенций количества запланированных действий.

5.2. Промежуточная аттестация осуществляется в соответствии с учебным планом основной Программы. Задача промежуточной аттестации – оценка сформированности умений, навыков и соответствующих компетенций. Для оценки сформированности профессиональных умений и навыков используются оценочные листы (чек-листы). Контроль и оценка сформированности универсальных и профессиональных компетенций осуществляется с использованием ситуационных задач и выполнения практических заданий. Формы и периоды промежуточной аттестации устанавливаются учебным планом основной Программы.

6. ОЦЕНОЧНЫЕ СРЕДСТВА

6.1. Текущий контроль

ко И-м- пе нд- те ек- нц с ии	<u>П</u> ер ио п	Умения, навыки, опыт деятельности	Запланировано действий (кол-во)	Выполнено действий (кол-во)
---	---------------------------	-----------------------------------	---------------------------------------	-----------------------------------

1 У к	Пе рв ый го д об уч ен ия	<u>Умения:</u> - анализировать и систематизировать любую полученную информацию с целью диагностики неотложных состояний; - выявлять основные закономерности изучаемых объектов и процессов; - предвидеть течение патологического процесса на основе систематизации существенных свойств и связей исследуемого предмета; - анализировать полученную информацию, выделять существенные признаки из множества имеющихся	6 8 18 8	В Дневнике практики указывается реальное количество выполненных действий
-------------	---	--	-------------------------------	--

		<u>Навыки:</u> - сбора и обработки информации по профессиональным проблемам с целью диагностики неотложных состояний; - выбора методов и средств для комплексной терапии неотложных состояний	18
		<u>Опыт деятельности:</u> - решения профессиональных задач при оказании неотложной помощи	18
Второго уровня	Умения:	- анализировать и систематизировать любую полученную информацию с целью диагностики неотложных состояний;	8
		- выявлять основные закономерности изучаемых объектов и процессов;	8
		- предвидеть течение патологического процесса на основе систематизации существенных свойств и связей исследуемого предмета;	18
		- анализировать полученную информацию, выделять существенные признаки из множества имеющихся	18
		<u>Навыки:</u> - сбора и обработки информации по профессиональным проблемам с целью диагностики неотложных состояний; - выбора методов и средств для комплексной терапии неотложных состояний	20
	<u>Опыт деятельности:</u> - решения профессиональных задач при оказании неотложной помощи	25	
Уровень Первого	Умения:	- уважительно принимать особенности других культур, способов самовыражения и проявления человеческой индивидуальности в различных социальных группах;	20
		- терпимо относиться к другим людям, отличающимся по их убеждениям, культурным ценностям;	20
		- сотрудничать с людьми, различающимися по внешности, языку, убеждениям, обычаям, верованиям	20
		<u>Навыки:</u>	25

		- общения и взаимодействия с людьми разных возрастных и социальных групп	
		<u>Опыт деятельности:</u> - работы в команде; - взаимодействия с людьми разных возрастных и социальных групп	
Второй год обучения	Второй год обучения	<u>Умения:</u> - уважительно принимать особенности других культур, способов самовыражения и проявления человеческой индивидуальности в различных социальных группах;	20
		- терпимо относиться к другим людям, отличающимся по их убеждениям, культурным ценностям;	20
		- сотрудничать с людьми, различающимися по внешности, языку, убеждениям, обычаям, верованиям	20
		<u>Навыки:</u> - общения и взаимодействия с людьми разных возрастных и социальных групп	25
		<u>Опыт деятельности:</u> - работы в команде; - взаимодействия с людьми разных возрастных и социальных групп	
Третий год обучения	Первый год обучения	<u>Умения:</u> - определять и оценивать индивидуальные особенности личности больного или пострадавшего;	20
		- решать педагогические задачи в лечебном процессе	25
		<u>Навыки:</u> - эффективной коммуникации на основе знаний техник и приемов общения;	25
		- обучения пациентов и их родственников в процессе оказания медицинской помощи	20
		<u>Опыт деятельности:</u> - педагогической деятельности по программам высшего и среднего медицинского образования	
Второй год обучения	Второй год обучения	<u>Умения:</u> - определять и оценивать индивидуальные особенности личности больного или пострадавшего;	20
		- решать педагогические задачи в лечебном процессе	25

		<u>Навыки:</u> - эффективной коммуникации на основе знаний техник и приемов общения; - обучения пациентов и их родственников в процессе оказания медицинской помощи	25 20
		<u>Опыт деятельности:</u> - педагогической деятельности по программам высшего и среднего медицинского образования	
1 П к	Пе рв ый д и	<u>Умения:</u> - ранней диагностики неотложных состояний, выявление причин и условий возникновения их развития;	20

		- направленных на устранение вредного влияния на здоровье человека факторов среды его обитания;	25
		<u>Навыки:</u> - осуществления комплекса мероприятий, направленных на сохранение и укрепление здоровья и включающих в себя формирование здорового образа жизни; - предупреждения возникновения и (или) распространения заболеваний	20 20
		<u>Опыт деятельности:</u> - проведение профилактической работы, направленной на предупреждение возникновения и (или) распространения заболеваний; - проведение профилактической работы, направленной на предупреждение немедицинского потребления наркотических и психотропных средств	
	Вт ор ой го д об уч ен ия	<u>Умения:</u> - ранней диагностики неотложных состояний, выявление причин и условий возникновения их развития; - направленных на устранение вредного влияния на здоровье человека факторов среды его обитания;	20 25
		применения методов санитарно-просветительной работы направленных на формирование здорового образа жизни;	20
		применения методов борьбы с немедицинским потреблением наркотических и психотропных средств	28

		<u>Навыки:</u> - осуществления комплекса мероприятий, направленных на сохранение и укрепление здоровья и включающих в себя формирование здорового образа жизни; - предупреждения возникновения и (или) распространения заболеваний	20
		<u>Опыт деятельности:</u> - проведение профилактической работы, направленной на предупреждение возникновения и (или) распространения заболеваний; - проведение профилактической работы, направленной на предупреждение немедицинского потребления наркотических и психотропных средств	
2 П к	Первый год обучения	<u>Умения:</u> - проводить медицинские осмотры с учетом нормативных правовых актов и иных документов, регламентирующих порядок проведения медицинских осмотров	20
		<u>Навыки:</u> - проведения профилактических медицинских осмотров здоровых и хронических больных	20
		<u>Опыт деятельности:</u>	

		- проведения профилактических медицинских осмотров здоровых и хронических больных	
	Второй год обучения	<u>Умения:</u> - проводить медицинские осмотры с учетом нормативных правовых актов и иных документов, регламентирующих порядок проведения медицинских осмотров	20
		<u>Навыки:</u> - проведения профилактических медицинских осмотров здоровых и хронических больных	20
		<u>Опыт деятельности:</u> - проведения профилактических медицинских осмотров здоровых и хронических больных	
3 П к	Первый год обучения	<u>Умения:</u> - оказания неотложной помощи с учетом стандарта противоэпидемических мероприятий	20

го
д
об
уч
ен
ия

		<u>Навыки:</u> - использования в практической деятельности стандартов оказания медицинской помощи на догоспитальном этапе	20
		<u>Опыт деятельности:</u> - проведения профилактической деятельности	
	орой год обучения	<u>Умения:</u> - оказания неотложной помощи с учетом стандарта противозидемических мероприятий	20
	обучения	<u>Навыки:</u> - использования в практической деятельности стандартов оказания медицинской помощи на догоспитальном этапе	20
	Вт	<u>Опыт деятельности:</u> - проведения профилактической деятельности; - осуществления организационно-управленческой деятельности	
1 П	Первый год обучения	<u>Умения:</u> - анализировать медико-статистические показатели официальной статистической отчетности;	20
		- работать с персональными данными пациентов и сведениями, составляющими врачебную тайну;	20
		- вести учетно-отчетную документацию, характеризующую деятельность станции скорой медицинской помощи, в том числе в электронном виде	20
		<u>Навыки:</u> - применения социально-гигиенических методик в практике врача скорой медицинской помощи;	25
		- сбора и анализа информации о показателях здоровья	20
		<u>Опыт деятельности:</u> - работы со стандартами оказания скорой медицинской помощи	
	Второй	<u>Умения:</u>	30

		<ul style="list-style-type: none"> - анализировать медико-статистические показатели официальной статистической отчетности; - работать с персональными данными пациентов и сведениями, составляющими врачебную тайну; - вести учетно-отчетную документацию, характеризующую деятельность станции скорой медицинской помощи, в том числе в электронном виде 	40	
		<u>Навыки:</u> <ul style="list-style-type: none"> - применения социально-гигиенических методик в практике врача скорой медицинской помощи; - сбора и анализа информации о показателях здоровья 	25	
		<u>Опыт деятельности:</u> <ul style="list-style-type: none"> - работы со стандартами оказания скорой медицинской помощи 	30	
5 П V	Первый год обучения	<u>Умения:</u> <ul style="list-style-type: none"> - диагностировать, организовывать и проводить экстренные мероприятия при различных формах шока, инфаркте миокарда, нарушениях сердечного ритма, гипертоническом кризе, комах неясной этиологии, нарушениях функций жизненно важных систем организма и других внезапно развившихся угрожающих жизни состояний; - мониторировать состояние больного, своевременно его оценивать (потеря сознания, клиническая смерть, угнетение дыхания и другие) 	20	
		<u>Навыки:</u> <ul style="list-style-type: none"> - диагностики угрожающих жизни состояний 	25	
		<u>Опыт деятельности:</u> <ul style="list-style-type: none"> - осуществления диагностической деятельности на догоспитальном этапе; - соблюдение врачебной тайны, принципы врачебной этики и деонтологии в работе с пациентами (законными представителями), коллегами 	20	
		<u>Умения:</u> <ul style="list-style-type: none"> - диагностировать, организовывать и проводить экстренные мероприятия при различных формах шока, инфаркте миокарда, нарушениях сердечного ритма, гипертоническом кризе, комах неясной этиологии, нарушениях функций жизненно важных систем организма и других внезапно развившихся угрожающих жизни состояний; - мониторировать состояние больного, своевременно его оценивать (потеря сознания, клиническая смерть, угнетение дыхания и другие) 	20	
	Второй год обучения	<u>Умения:</u> <ul style="list-style-type: none"> - диагностировать, организовывать и проводить экстренные мероприятия при различных формах шока, инфаркте миокарда, нарушениях сердечного ритма, гипертоническом кризе, комах неясной этиологии, нарушениях функций жизненно важных систем организма и других внезапно развившихся угрожающих жизни состояний; - мониторировать состояние больного, своевременно его оценивать (потеря сознания, клиническая смерть, угнетение дыхания и другие) 	20	

			25
		<u>Навыки:</u> - диагностики угрожающих жизни состояний	20
		<u>Опыт деятельности:</u> - осуществления диагностической деятельности на догоспитальном этапе;	

		- соблюдение врачебной тайны, принципы врачебной этики и деонтологии в работе с пациентами (законными представителями), коллегами	
6 П к	Пер в ый го д об уч ен ия	<u>Умения:</u> - проведения экстренной медицинской помощи на догоспитальном этапе	20
		<u>Навыки:</u> - оказания экстренной медицинской помощи больным в критических состояниях на догоспитальном этапе	20
		<u>Опыт деятельности:</u> - осуществления экстренной медицинской помощи больным в критических состояниях на догоспитальном этапе	
	Вт ор ой го д об уч ен ия	<u>Умения:</u> - проведения экстренной медицинской помощи на догоспитальном этапе	20
		<u>Навыки:</u> - оказания экстренной медицинской помощи больным в критических состояниях на догоспитальном и госпитальном этапах	20
		<u>Опыт деятельности:</u> - осуществления экстренной медицинской помощи больным в критических состояниях на догоспитальном и госпитальном этапах	

7 П к	бу че ще е в ый го д о	<u>Умения:</u>		
		- руководствоваться в профессиональной деятельности требованиями Приказов, Порядков и стандартов оказания экстренной медицинской помощи при организации и проведения медицинской эвакуации при чрезвычайных ситуациях;	25	
		- защитить пострадавшего от дополнительных травм без риска для самого персонала при оказании экстренной медицинской помощи;	25	
		<u>Навыки:</u>		
- оказания экстренной медицинской помощи при организации и проведения медицинской эвакуации в чрезвычайных ситуациях;	20			
- защиты пострадавшего от дополнительных травм без риска для самого персонала при оказании экстренной медицинской помощи;	20			
- медицинской эвакуации с одновременным проведением интенсивной терапии	20			
<u>Опыт деятельности:</u>				
- организовывать мероприятия по оказанию экстренной медицинской помощи при чрезвычайных ситуациях;				
- медицинской эвакуации с одновременным проведением интенсивной терапии;				
- взаимодействия со службами гражданской обороны, медицины катастроф и МЧС России				

	Вт ор ой го д об уч ен ия	<u>Умения:</u>		
		- руководствоваться в профессиональной деятельности требованиями Приказов, Порядков и стандартов оказания экстренной медицинской помощи при организации и проведения медицинской эвакуации при чрезвычайных ситуациях;	25	
		- защитить пострадавшего от дополнительных травм без риска для самого персонала при оказании экстренной медицинской помощи	25	

		<p><u>Навыки:</u></p> <ul style="list-style-type: none"> - оказания экстренной медицинской помощи при организации и проведения медицинской эвакуации в чрезвычайных ситуациях; 20 - защиты пострадавшего от дополнительных травм без риска для самого персонала при оказании экстренной медицинской помощи; 20 - медицинской эвакуации с одновременным проведением интенсивной терапии 20 	
		<p><u>Опыт деятельности:</u></p> <ul style="list-style-type: none"> - организовывать мероприятия по оказанию экстренной медицинской помощи при чрезвычайных ситуациях; - медицинской эвакуации с одновременным проведением интенсивной терапии; взаимодействия со службами гражданской обороны, медицины катастроф и МЧС России 	
8 П р	Пе р в ы й го д об уч ен ия	<p><u>Умения:</u></p> <ul style="list-style-type: none"> - формировать положительную мотивацию пациента к лечению; 25 - проводить профилактические мероприятия с учетом предупреждения и раннего выявления заболеваний, в том числе социально-значимых; 20 - реализовывать программы здорового образа жизни 20 	
		<p><u>Навыки:</u></p> <ul style="list-style-type: none"> - формирования у населения, пациентов и членов их семей мотивации, направленной на сохранение и укрепление своего здоровья и здоровья окружающих; 20 - использование методов нейролингвистического программирования для формирования мотивации на сохранения и укрепления своего здоровья и здоровья окружающих 20 	
		<p><u>Опыт деятельности:</u></p> <ul style="list-style-type: none"> - проведение психолого-педагогической деятельности 	
		<p><u>Умения:</u></p> <ul style="list-style-type: none"> - формировать положительную мотивацию пациента к лечению; 25 - проводить профилактические мероприятия с учетом предупреждения и раннего выявления заболеваний, в том числе социально-значимых; 20 - реализовывать программы здорового образа жизни 20 	
		<p><u>Умения:</u></p> <ul style="list-style-type: none"> - формировать положительную мотивацию пациента к лечению; 25 - проводить профилактические мероприятия с учетом предупреждения и раннего выявления заболеваний, в том числе социально-значимых; 20 - реализовывать программы здорового образа жизни 20 	
	Вт ор ой го д ия	<p><u>Умения:</u></p> <ul style="list-style-type: none"> - формировать положительную мотивацию пациента к лечению; 25 - проводить профилактические мероприятия с учетом предупреждения и раннего выявления заболеваний, в том числе социально-значимых; 20 - реализовывать программы здорового образа жизни 20 	

		<u>Навыки:</u> - формирования у населения, пациентов и членов их семей мотивации, направленной на сохранение и укрепление своего здоровья и здоровья окружающих; - использование методов нейролингвистического программирования для формирования мотивации на сохранения и укрепления своего здоровья и здоровья окружающих	20	
		<u>Опыт деятельности:</u> - проведение психолого-педагогической деятельности	20	
о П к	Первый год обучения	<u>Умения:</u> - составлять учетно-отчетную документацию о проделанной работе; - определять показания к госпитализации	25	
		<u>Навыки:</u> - применения основных принципов организации и управления в сфере скорой медицинской помощи	20	
		<u>Опыт деятельности:</u> - осуществления организационно-управленческой деятельности		
		<u>Умения:</u> - составлять учетно-отчетную документацию о проделанной работе; - определять показания к госпитализации	25	
	Второй год обучения	<u>Навыки:</u> - применения основных принципов организации и управления в сфере скорой медицинской помощи	20	
		<u>Опыт деятельности:</u> - осуществления организационно-управленческой деятельности		
		<u>Умения:</u> - обеспечивать внутренний контроль качества и безопасности оказания скорой медицинской помощи	25	
		<u>Навыки:</u> - участия в оценке качества оказания скорой медицинской помощи с использованием основных медико-статистических показателей	20	
10 П к	Первый год обучения	<u>Опыт деятельности:</u> - оценки качества оказания скорой медицинской помощи с использованием основных медико-статистических показателей	25	
		<u>Умения:</u> - обеспечивать внутренний контроль качества и	25	
		<u>Навыки:</u> - участия в оценке качества оказания скорой медицинской помощи с использованием основных медико-статистических показателей	20	
	Второй год обучения	<u>Умения:</u> - обеспечивать внутренний контроль качества и	25	

го
д
об
уч

		безопасности оказания скорой медицинской помощи	
		<u>Навыки:</u> -участия в оценке качества оказания скорой медицинской помощи с использованием основных медико-статистических показателей	20
		<u>Опыт деятельности:</u>	
		- оценки качества оказания скорой медицинской помощи с использованием основных медико-статистических показателей	
11 П к	Первый год обучения	<u>Умения:</u> - организовать медицинскую эвакуацию больных в лечебную организацию при чрезвычайных ситуациях	20
		<u>Навыки:</u> - организации медицинской помощи при чрезвычайных ситуациях, в том числе медицинской эвакуации	20
		- взаимодействия со службами гражданской обороны, медицины катастроф и МЧС России	20
		<u>Опыт деятельности:</u> - организовывать мероприятия по оказанию экстренной медицинской помощи при чрезвычайных ситуациях; - привлекать дополнительный медицинский персонал (дежурный персонал поликлиник, стационаров, вызов скорой медицинской помощи и другие)	
	Второй год обучения	<u>Умения:</u> - организовать медицинскую эвакуацию больных в лечебную организацию при чрезвычайных ситуациях	40
		<u>Навыки:</u> - организации медицинской помощи при чрезвычайных ситуациях, в том числе медицинской эвакуации	20
		- взаимодействия со службами гражданской обороны, медицины катастроф и МЧС России	20
		<u>Опыт деятельности:</u> - организовывать мероприятия по оказанию экстренной медицинской помощи при чрезвычайных ситуациях; - привлекать дополнительный медицинский персонал (дежурный персонал поликлиник, стационаров, вызов скорой медицинской помощи и	

	другие)		
--	---------	--	--

6.2. Промежуточная аттестация

6.2.1 Контроль сформированности профессиональных умений и навыков с использованием оценочного листа (чек-листа)

Оценочный лист (чек-лист) № 001

контроля сформированности профессиональных умений и навыков ординатора - ПК-6

Симуляционное оборудование Фантом:
«Голова-шея» Техника прямой ларингоскопии
назотрахеальной и оротрахеальной интубации с помощью
ларингоскопа и фиброскопа

Название умения или навыка в соответствии с паспортом компетенций	Этапы выполнения умения или навыка	Элементы умения или навыка	Время, необходимое для выполнения умения или навыка	Оценка	Примечание
Обеспечение проходимости дыхательных путей	Неинвазивные методы восстановления проходимости и дыхательных путей	1.Выполнение «тройного приема» П. Сафара на дыхательных путях	15 секунд		
		2. Введение воздуховода <u>Критерии оценки:</u> правильность выполнения манипуляции, наблюдение за экскурсией грудной клетки	15 секунд		
		3. Саниация секрета из дыхательных путей <u>Критерии оценки:</u> правильно выполненная санация	30 секунд		
	Инвазивные методы	4. Оценка риска трудной интубации трахеи	30 секунд		

восстановлен ия проходимость и дыхательных путей	5. Подготовка и проверка инструментов для интубации трахеи <u>Критерии оценки:</u> Правильная оценка риска трудной интубации трахеи, подготовка оборудования	1 минута		
	6. Выполнение местной анестезии <u>Критерии оценки:</u> Правильное положение головы и выполнение анестезии 7. Прямая ларингоскопия 8. Введение интубационной трубки 9. Раздувание манжетки 10. Фиксация интубационной трубки 11. Контроль правильности нахождения трубки <u>Критерии оценки:</u> Порядок выполнения, анатомичность и безопасность выполнения манипуляции	15 секунд 15 секунд 10 секунд 10 секунд 30 секунд 1 минута		
	.			

Максимальное количество баллов: 11 баллов

Набранное количество баллов: _____

Оценочный лист (чек-лист) № 002

контроля сформированности профессиональных умений и навыков
ординатора – ПК-5

Симуляционное оборудование: нормативные документы,
методические рекомендации по аллергическому риниту.

Название умения или навыка в соответствии с паспортом компетенций	Этапы выполнения умения или навыка	Элементы умения или навыка	Время, необходимо для выполнения умения или навыка	Оценка
---	------------------------------------	----------------------------	--	--------

Обследование пациента с аллергическим ринитом	Физикальный осмотр пациента	1. Объективный осмотр ЛОР-органов (состояние наружного носа, фарингоскопия). <u>Критерии оценки:</u> перечислены признаки аллергического ринита; описано наличие воспаления в полости носа: затруднение носового дыхания, слизистое отделяемое в полости носа.	3 минуты	
		2. Сбор анамнеза заболевания. <u>Критерии оценки:</u> перечислены возможные варианты течения аллергического ринита по характеру и тяжести течения;	2 минуты	
		3. Исследование полости носа. <u>Критерии оценки:</u> дана оценка состояния слизистой оболочки полости носа	1 минута	
		4. Формулировка заключения по результатам объективного осмотра (обобщение результатов вслух). <u>Критерии оценки:</u> сформировано заключение по данным объективного осмотра, анамнеза и исследования полости носа;	1 минута	
	Оценка данных лабораторного обследования.	5. Интерпретация данных цитологического исследования секрета из полости носа (мазок) на наличие эозинофилии (на госпитальном этапе). <u>Критерии оценки:</u> дана оценка показателей цитологического исследования (характерно увеличение относительного	30 секунд	
Название умения или навыка в соответствии с паспортом компетенций	Этапы выполнения умения или навыка	Элементы умения или навыка	Время, необходимое для выполнения умения или навыка	Оценка
		количества эозинофилов до 10% и более).		

	<p>6. Интерпретация данных общего анализа крови.</p> <p><u>Критерии оценки:</u> дана оценка общего анализа крови; проводят с целью выявления эозинофилии (чаще обнаруживают в период обострения заболевания).</p>	30 секунд	
	<p>7. Интерпретация данных определения уровня аллергенспецифических IgE в сыворотке крови (госпитальный этап).</p> <p><u>Критерии оценки:</u> дана оценка наличия уровня аллергенспецифических IgE.</p>	30 секунд	
	<p>8. Формулировка заключения по результатам лабораторных исследований</p> <p><u>Критерии оценки:</u> дано обобщённое заключение по данным лабораторных исследований</p>	1 минута	
Оценка инструментальных исследований	<p>9. Интерпретация данных КТ</p> <p><u>Критерии оценки:</u> даны комментарии по форме и анатомическом строении носовой перегородки, состоянии околоносовых пазух и полостей носа.</p>	1 минута	
	<p>10. Формулировка заключения по результатам инструментальных исследований</p> <p><u>Критерии оценки:</u> дано обобщённое заключение по данным КТ.</p>	1 минута	

Максимальное количество баллов: 10 баллов

Набранное количество баллов: _____

6.2.2 Примеры ситуационных задач (кейс-задач), выявляющих практическую подготовку ординатора:

код И-м-п-е-н-д-е-к-т-е-н-ц-и-с-и-и	Период	Ситуационные задачи (кейс-задачи)	Ответ
5 К П 5		<p>Задача 1.</p> <p>60 летний мужчина потерял сознание в парке на прогулке. Жена вызвала бригаду СМП. К приезду бригады мужчина пришел в сознание и жалуется на боль в левом плече, которое он ушиб при падении.</p>	
5 К П 5		<p><i>Инструкция: Выберите правильный ответ по схеме:</i></p> <p>А. если правильные ответы 1, 2, 3; Б. если правильные ответы 1 и, 3; В. если правильные ответы 2 и 4; Г. если правильный ответ 4 Д. если правильные ответы 1, 2, 3 и 4.</p> <p>Причинами кратковременной потери сознания являются:</p> <ol style="list-style-type: none"> 1) ортостатические 2) метаболические 3) кардиогенные 4) нейрогенные 	Эталонный ответ: Д
5 К П 5		<p>При сборе анамнеза выяснилось, что обмороку не предшествовала какая-либо аура, не было непроизвольного мочеиспускания, судорог. Пришел в сознание спонтанно, не был дезориентирован. Ранее отмечал головокружения во время физических нагрузок. Перед обмороком был легкий приступ стенокардии, который снят таблеткой нитроглицерина.</p> <p>Постоянно лечение не получает. Отец скончался в возрасте 60 лет от сердечного приступа, мать – в 70 лет от «удара».</p>	
5 К П 5		<p><i>Инструкция: Выберите один правильный ответ.</i></p> <p>Наиболее вероятной причиной обморока у данного больного является: А. Эпилепсия Б. Преходящее нарушение мозгового кровообращения В. Сердечно-сосудистая патология Г. Гипогликемия Д. Тромбоэмболия</p>	Эталонный ответ: В

5 П К П К		Объективно: нормостеник. Состояние относительно удовлетворительное. Кожные покровы бледные, сухие, теплые. ЧСС 82 уд. в 1 минуту. АД 110/70 мм рт.ст. Зрачки одинаковые, на свет реагируют. Над легкими дыхание везикулярное, хрипов нет. Верхушечный толчок усилен. Ослабление второго тона, грубый систолический шум над аортой. Пульсация каротид снижена в объеме, отмечается задержка ее во времени.	
-----------------------	--	--	--

ко м- И пе нд те ек нц с ни	П ер ио д	Ситуационные задачи (кейс-задачи)	Ответ
		Неврологической симптоматики нет. Живот мягкий, перистальтика выслушивается. В области левого плеча небольшая гематома.	
5 П К П К		<i>Инструкция: Выберите один правильный ответ.</i> Наиболее вероятный диагноз: А. Аортальный стеноз Б. Острый инфаркт миокарда В. Тромбоэмболия легочной артерии Г. Кардиомиопатия Д. Синдром каротидного синуса	Эталонный ответ: А
5 П К П К		Инструкция: Выберите правильный ответ по схеме: А. если правильные ответы 1, 2, 3; Б. если правильные ответы 1 и, 3; В. если правильные ответы 2 и 4; Г. если правильный ответ 4 Д. если правильные ответы 1, 2, 3 и 4. Для дифференциальной диагностики наиболее важны следующие симптомы: 5) обморок 6) уровень АД 7) аускультативные данные 8) изменение пульсации каротид	Эталонный ответ: Д

<p>6 П 5 К П К</p>		<p><i>Инструкция: Выберите правильный ответ по схеме:</i> <i>А. если правильные ответы 1, 2, 3;</i> <i>Б. если правильные ответы 1 и, 3;</i> <i>В. если правильные ответы 2 и 4;</i> <i>Г. если правильный ответ 4</i> <i>Д. если правильные ответы 1, 2, 3 и 4.</i> Для уточнения диагноза необходимо:</p> <p>1) ЭКГ 2) доплеровское исследование 3) холтеровский мониторинг 4) пульсоксиметрия</p>	<p>Эталонный ответ: А</p>
------------------------------------	--	---	-------------------------------

<p>ко И-м- нд-те ек-нц с-ии</p>	<p><u>П</u> ер ио п</p>	<p>Ситуационные задачи (кейс-задачи)</p>	<p>Ответ</p>
<p>6 П 5 К П К</p>		<p><i>Инструкция: Выберите правильный ответ по схеме:</i> <i>А. если правильные ответы 1, 2, 3;</i> <i>Б. если правильные ответы 1 и, 3;</i> <i>В. если правильные ответы 2 и 4;</i> <i>Г. если правильный ответ 4</i> <i>Д. если правильные ответы 1, 2, 3 и 4.</i> Госпитализации подлежат пациенты с:</p> <p>5) синкопе во время физической нагрузки 6) семейным анамнезом внезапной смерти 7) рецидивирующими обмороками 8) подозрением на заболевания сердца</p>	<p>Эталонный ответ: Д</p>

УК-1; ПК-5; ПК-6	Задача 2. Мужчина, 52 лет, поступил в приемное отделение с жалобами на резкую слабость, постоянную усталость, которые появились и усиливались в течение последнего месяца. Иногда из-за слабости больной практически не мог двигаться. Также отмечал постоянную жажду, частое мочеиспускание. В анамнезе – мочекаменная болезнь, артериальная гипертензия. Постоянно принимает лизиноприл. Боли в грудной клетке, нарушения зрения, тошноту, рвоту при поступлении отрицал. При осмотре – дезориентирован в месте и времени, путается в ответах. Кожные покровы сухие, тургор кожи снижен. Видимые слизистые сухие. Отеков нет. В легких с обеих сторон везикулярное дыхание, хрипов нет. ЧДД 22 в мин., SpO2 98% при дыхании атмосферным воздухом. Тоны сердца приглушенные, ритмичные, ЧСС 115 в мин., АД 71/36 мм рт.ст. Живот мягкий, болезненный в эпигастрии. Неврологический статус – без особенностей. Во время осмотра в приемном отделении у больного развились два эпизода клонико-тонических судорог. Госпитализирован в отделение интенсивной терапии Результаты обследования при поступлении													
	<table border="1"> <thead> <tr> <th data-bbox="422 1012 962 1077">Показатель</th> <th data-bbox="963 1012 1283 1077">Результат</th> </tr> </thead> <tbody> <tr> <td data-bbox="422 1079 962 1167"><i>Кислотно-основное состояние артериальной крови:</i></td> <td data-bbox="963 1079 1283 1167"></td> </tr> <tr> <td data-bbox="422 1169 962 1211">pH pCO₂, мм</td> <td data-bbox="963 1169 1283 1211">7,01</td> </tr> <tr> <td data-bbox="422 1214 962 1256">рт.ст. pO₂, мм</td> <td data-bbox="963 1214 1283 1256">30</td> </tr> <tr> <td data-bbox="422 1258 962 1301">рт.ст. HCO₃,</td> <td data-bbox="963 1258 1283 1301">221</td> </tr> <tr> <td data-bbox="422 1303 962 1332">ммоль/л</td> <td data-bbox="963 1303 1283 1332">8</td> </tr> </tbody> </table>	Показатель	Результат	<i>Кислотно-основное состояние артериальной крови:</i>		pH pCO ₂ , мм	7,01	рт.ст. pO ₂ , мм	30	рт.ст. HCO ₃ ,	221	ммоль/л	8	
Показатель	Результат													
<i>Кислотно-основное состояние артериальной крови:</i>														
pH pCO ₂ , мм	7,01													
рт.ст. pO ₂ , мм	30													
рт.ст. HCO ₃ ,	221													
ммоль/л	8													
ко м- И п нд те ек нц с ии	<u>П</u> е р и о л	Ситуационные задачи (кейс-задачи)	Ответ											
		Биохимический анализ крови: Натрий, ммоль/л 117 Калий 3,1 Хлориды 78 Кальций ⁺⁺ 0,72 Креатинин, мкмоль/л 288 С-реактивный белок, г/л 11 Глюкоза, ммоль/л 34 Гликозилированный гемоглобин, % 12,4 Лактат, ммоль/л 9,0 Липаза, МЕ/л 1485 809												

		Амилаза, МЕ/л	Правильный ответ: 3.
			Правильный ответ: 3.
		<p><i>Инструкция: выберите один правильный ответ.</i></p> <p>Установите наиболее вероятную причину нарушений сознания и судорог:</p> <ol style="list-style-type: none"> 1. Острый панкреатит; 2. Гипокалиемия; 3. Гиперосмолярное гипергликемическое состояние; 4. Эпилепсия 	Ответ: А
		<p><i>Инструкция: выберите один правильный ответ. По данным кислотно-основного состояния, анионная разница составляет:</i></p> <ol style="list-style-type: none"> 1. 14 ммоль/л; 2. 24 ммоль/л; 3. 34 ммоль/л; 4. 44 ммоль/л 	
		<p><i>Инструкция: выберите правильный ответ по схеме:</i></p> <p>А) – если правильны ответы 1,2 и 3; Б) – если правильны ответы 1 и 3; В) – если правильны ответы 2 и 4; Г) – если правильный ответ 4; Д) – если правильны ответы 1,2,3,4;</p>	
		<p>План интенсивной терапии должен включать:</p> <ol style="list-style-type: none"> 1.Регидротацию; 2.Антибиотикотерапию; 3.Профилактику ДВС-синдрома; 4. Введение мочегонных средств. 	Правильный ответ: Б

6.2.3 Ситуационные задачи

код	П	Ситуационные задачи (кейс-задачи)	Ответ
И м	ер		
нд	но		
пе	л		
ек			
те			
и			
с			
нц			
и			

УК-1;
ПК-5;
ПК-6

Задача 3.

В отделение реанимации и интенсивной терапии госпитализирован студент, 22 лет, с жалобами на интенсивные боли за грудиной, иррадирующие в левое плечо. Болевой синдром продолжается около 6 часов. Боль усиливается в положении лежа, ослабевает в положении сидя и при наклонах вперед. В течение двух предшествующих дней ощущал что-то похожее на ОРВИ, была выраженная слабость, небольшая нехватка воздуха, боли в мышцах. Температура повышалась до 37,1-37,3 градусов С. Сегодня обратился к участковому врачу. Был госпитализирован. Курит по 20 сигарет в сутки.

Хронические заболевания отрицает.

Выполнены исследования: ЭКГ (рис.1) на фоне загрудинной боли; Среактивный белок 750 мг/л, I-тропонин 5 нг/мл, КФК 1000 МЕ/л. Другие показатели клинического и биохимического анализов крови – в пределах нормы.

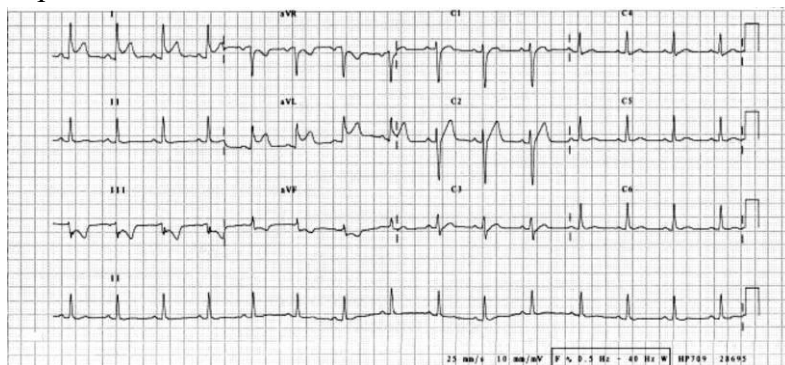


Рисунок 1. ЭКГ при поступлении

Инструкция: выберите один правильный ответ.

Установите диагноз:

1. Инфаркт миокарда;
2. Острая ишемия миокарда;
3. Острый миокардит;
4. Острый перикардит;
5. Миокардит и ассоциированный с ним перикардит. Правильный ответ: 5.

Инструкция: выберите правильный ответ по схеме

- А) – если правильны ответы 1,2 и 3;
- Б) – если правильны ответы 1 и 3;
- В) – если правильны ответы 2 и 4;
- Г) – если правильный ответ 4;
- Д) – если правильны ответы 1,2,3,4;

Назначьте дообследование для дифференциальной диагностики:

1. ЭКГ в 12 отведениях в динамике;

		2. Трансторакальная эхокардиография; 3. Коронароангиография;	
		4. Транспицеводная эхокардиография. Правильный ответ: А.	

**6.2.4 Примеры заданий, проверяющих практическую подготовку
ординатора**

Проверяемые компетенции	Содержание задания	Эталон ответа
УК-1 ПК-5 ПК-6	Опишите последовательность действий врача скорой медицинской помощи при оказании помощи на догоспитальном и госпитальном этапах больному с острым синуситом	Оценка степени тяжести острого синусита (болевого синдром, температура тела, выраженность недомогания), определение целесообразности назначения антибиотиков Проводимые мероприятия (характер и локализация отделяемого, КТ/рентгенография, назначение медикаментозного лечения)
ПК-6 ПК-7	Опишите последовательность действий врача скорой медицинской помощи при оказании помощи пациенту с химическим ожогом глотки	Оценка степени тяжести состояния больного (наличие интоксикации, стеноза дыхательных путей, дисфагии, болевого синдрома, выраженность недомогания), анамнез (определение химического вещества, вызвавшего ожог). Проводимые мероприятия (осмотр ротоглотки, гортани, определение распространенности ожога, назначение антидота, адекватной медикаментозной терапии, дезинтоксикация).

7 УЧЕБНО-МЕТОДИЧЕСКОЕ ОБЕСПЕЧЕНИЕ ПРОИЗВОДСТВЕННОЙ (КЛИНИЧЕСКОЙ) ПРАКТИКИ

7.1. Учебно-методическая документация и материалы: 1.

Машковский М.Д. Лекарственные средства. Москва. Медицина. 1993. Т. 1,

2

2. Е.Ю. Храмова, В.А. Плисов, А.А. Иевлева: Справочник неотложной помощи: Рипол-Классик, 2012.

3. Справочник врача скорой и неотложной медицинской помощи Редактор: Фролова Ж., АСТ, 2010.

4. И.С. Григорьев: Лечение неотложных состояний. Новейший справочник, Феникс, 2007.

5. Справочник врача скорой неотложной медицинской помощи С-Петербург, С.Ф. Бегненко 2007.

6. Адамс Х-А., Флеминг А., Фридрих Л., Рушулте Х. Атлас по неотложной помощи. - М.: МЕДпресс-информ 2009

7. Стандарты, рекомендации по специальности скорая медицинская помощь

7.2. Литература

В качестве учебной литературы используется оригинальная монографическая и периодическая литература по тематике специальности. К основным средствам обучения также относятся учебно-методические комплексы, аудио - и видеокурсы, справочная литература, словари (толковые, общие и отраслевые).

Основная литература:

1. Багненко, С. Ф. Скорая медицинская помощь : национальное руководство / под ред. С. Ф. Багненко, М. Ш. Хубутя, А. Г. Мирошниченко, И. П. Миннуллина. - Москва : ГЭОТАР-Медиа, 2021. - 888 с. (Серия "Национальные руководства") - ISBN 978-5-9704-6239-3. - Текст : электронный // URL : <https://www.rosmedlib.ru/book/ISBN9785970462393.html>
2. Двойников, С. И. Вопросы паллиативной помощи в деятельности специалиста сестринского дела : учебник / [Двойников С. И. и др.] ; под ред. С. И. Двойникова. - Москва : ГЭОТАР-Медиа, 2021. - 336 с. : ил. - 336 с. - ISBN 978-5-9704-6017-7. - Текст : электронный // URL : <https://www.rosmedlib.ru/book/ISBN9785970460177.html>
3. Геккиева, А. Д. Скорая и неотложная помощь. Общие вопросы реаниматологии : учебное пособие / А. Д. Геккиева. - Москва : ГЭОТАР-Медиа, 2021. - 128 с. : ил. - 128 с. - ISBN 978-5-9704-6007-8. - Текст : электронный // URL : <https://www.rosmedlib.ru/book/ISBN9785970460078.html>
4. Плавунов, Н. Ф. Неотложная и скорая медицинская помощь при острой инфекционной патологии / под ред. Плавунова Н. Ф. - Москва : ГЭОТАР-Медиа, 2021. - 512 с. (Серия "Скорая медицинская помощь") - ISBN 978-5-9704-5934-8. - Текст : электронный // URL : <https://www.rosmedlib.ru/book/ISBN9785970459348.html>
5. Тараканов, А. В. Лекарства при оказании скорой медицинской помощи : руководство для врачей / А. В. Тараканов. - Москва : ГЭОТАР-Медиа, 2021. - 400 с. - ISBN 978-5-9704-5850-1. - Текст : электронный // URL : <https://www.rosmedlib.ru/book/ISBN9785970458501.html>
6. Заболотских, И. Б. Интенсивная терапия : национальное руководство : в 2 т. Том 1 / под ред. И. Б. Заболотских, Д. Н. Проценко. - 2-е изд. , перераб. и доп. - Москва : ГЭОТАР-Медиа, 2021. - 1136 с. (Серия "Национальные руководства") - ISBN 978-5-9704-6258-4. - Текст : электронный // URL : <https://www.rosmedlib.ru/book/ISBN9785970462584.html>.
7. Интенсивная терапия : национальное руководство : в 2 т. / под ред. И. Б. Заболотских, Д. Н. Проценко. - 2-е изд. , перераб. и доп. - Москва : ГЭОТАР-Медиа, 2021. - Т. 2. - 1056 с. - ISBN 978-5-9704-6259-1. - Текст : электронный // URL : <https://www.rosmedlib.ru/book/ISBN9785970462591.html>.
8. Кузнецова, О. Ю. Общая врачебная практика : национальное руководство : в 2 т. - Т. 2 / под ред. О. Ю. Кузнецовой, О. М. Лесняк, Е. В. Фроловой. - 2-е изд. , перераб. и доп. - Москва : ГЭОТАР-Медиа, 2021. - 992 с. (Серия "Национальные руководства") - ISBN 978-5-9704-5521-0. - Текст : электронный // URL : <https://www.rosmedlib.ru/book/ISBN9785970455210.html>
9. Шайтор, В. М. Неотложная неонатология : краткое руководство для врачей / В. М. Шайтор, Л. Д. Панова. - Москва : ГЭОТАР-Медиа, 2020. - 320 с. : ил. - 320 с. - ISBN 978-5-9704-5515-9. - Текст : электронный // URL : <https://www.rosmedlib.ru/book/ISBN9785970455159.html>
10. Первая помощь и медицинские знания : практическое руководство по действиям в неотложных ситуациях / под ред. Дежурного Л. И. , Миннуллина И. П. - Москва : ГЭОТАР-Медиа, 2019. - 256 с. - ISBN 978-5-9704-5426-8. - Текст : электронный // URL : <https://www.rosmedlib.ru/book/ISBN9785970454268.html>
11. Интенсивная терапия / под ред. Гельфанда Б. Р. , Заболотских И. Б. - Москва : ГЭОТАР-Медиа, 2019. - 928 с. - ISBN 978-5-9704-4832-8. - Текст : электронный // URL : <https://www.rosmedlib.ru/book/ISBN9785970448328.html>
12. Кишкун, А. А. Диагностика неотложных состояний / Кишкун А. А. - Москва : ГЭОТАР-Медиа, 2019. - 736 с. - ISBN 978-5-9704-5057-4. - Текст : электронный // URL : <https://www.rosmedlib.ru/book/ISBN9785970450574.html>
13. Геккиева, А. Д. Скорая и неотложная помощь. Общие вопросы реаниматологии : учебное пособие / А. Д. Геккиева. - Москва : ГЭОТАР-Медиа, 2018. - 128 с. : ил. - 128 с. - ISBN 978-5-9704-4996-7. - Текст : электронный // URL : <https://www.rosmedlib.ru/book/ISBN9785970449967.html>

14. Неотложная кардиология [Электронный ресурс] / под ред. П. П. Огурцова, В. Е. Дворникова - М.: ГЭОТАР-Медиа, 2016.
<http://www.studmedlib.ru/book/ISBN9785970436486.html>
15. Скорая медицинская помощь. Клинические рекомендации, под ред. С.Ф. Багненко - М.: ГЭОТАР-Медиа, 2015 <http://www.rosmedlib.ru/book/ISBN9785970434475.html>
16. Скорая медицинская помощь: национальное руководство / под ред. С. Ф. Багненко, М. Ш. Хубутя, А. Г. Мирошниченко, И. П. Миннуллина. - М.: ГЭОТАР-Медиа, 2015. - 888 с.: ил. - (Серия «Национальные руководства») <http://www.rosmedlib.ru/book/ISBN9785970433492.html>

Дополнительная литература:

1. Крылов, В. В. Нейрореаниматология : практическое руководство / В. В. Крылов, С. С. Петриков, Г. Р. Рамазанов, А. А. Солодов. - 2-е изд. , перераб. и доп. - Москва : ГЭОТАР-Медиа, 2021. - 176 с. (Серия "Библиотека врача-специалиста") - ISBN 978-5-9704-6178-5. - Текст : электронный // URL : <https://www.rosmedlib.ru/book/ISBN9785970461785.html>.
2. Рагимов, А. А. Инфузионно-трансфузионная терапия : руководство / А. А. Рагимов, Г. Н. Щербакоева. - 2-е изд. , доп. - Москва : ГЭОТАР-Медиа, 2021. - 256 с. - (Серия "Библиотека врача-специалиста"). - 256 с. (Серия "Библиотека врача-специалиста") - ISBN 978-5-9704-6177-8. - Текст : электронный // URL : <https://www.rosmedlib.ru/book/ISBN9785970461778.html>.
3. Бокерия, Л. А. Внезапная сердечная смерть / Бокерия Л. А. , Ревивили А. Ш. , Неминуций Н. М. , Проничева И. В. - Москва : ГЭОТАР-Медиа, 2020. - 352 с. (Серия "Библиотека врача-специалиста") - ISBN 978-5-9704-5629-3. - Текст : электронный // URL : <https://www.rosmedlib.ru/book/ISBN9785970456293.html> (дата обращения: 04.06.2024). - Режим доступа : по подписке..
4. Антонов, В. Г. Водно-электролитный обмен и его нарушения : руководство для врачей / В. Г. Антонов, С. Н. Жерегеля, А. И. Карпищенко, Л. В. Минаева ; под ред. А. И. Карпищенко. - Москва : ГЭОТАР-Медиа, 2020. - 208 с. : ил. - 208 с. - ISBN 978-5-9704-5506-7. - Текст : электронный // URL : <https://www.rosmedlib.ru/book/ISBN9785970455067.html>.
5. Ионов, О. В. Неотложные состояния у новорожденных детей / Ионов О. В. - Москва : ГЭОТАР-Медиа, 2020. - 416 с. - ISBN 978-5-9704-5809-9. - Текст : электронный // URL : <https://www.rosmedlib.ru/book/ISBN9785970458099.html>.
6. Пирадов, М. А. Инсульт : пошаговая инструкция. Руководство для врачей / М. А. Пирадов, М. Ю. Максимова, М. М. Танащян. - 2-е изд. , перераб. и доп. - Москва : ГЭОТАР-Медиа, 2020. - 288 с. - ISBN 978-5-9704-5782-5. - Текст : электронный // URL : <https://www.rosmedlib.ru/book/ISBN9785970457825.html>.
7. Рациональная фармакотерапия сердечно-сосудистых заболеваний: руководство для практикующих врачей / под общ. ред. Е. И. Чазова, Ю. А. Карпова. - 2-е изд., испр. и доп. - М.: Литтерра, 2014. - 1056 с. (Серия «Рациональная фармакотерапия») <http://www.rosmedlib.ru/book/ISBN9785423500825.html>

Интернет-ресурсы открытого доступа

1. Электронный библиотечный абонемент Центральной научной медицинской библиотеки Первого Московского государственного медицинского университета им. И.М.Сеченова (<http://www.emll.ru/newlib/330500>)
2. «Консультант врача. Электронная медицинская библиотека» (<http://www.rosmedlib.ru>)

3. Рубрикатор клинических рекомендаций Министерства здравоохранения Российской Федерации (<http://cr.rosminzdrav.ru/>)
4. Федеральная электронная медицинская библиотека (<http://193.232.7.109/feml>)
5. Федеральный портал «Российское образование» (<http://www.edu.ru>)
6. Информационная система «Единое окно доступа к образовательным ресурсам»
<http://window.edu.ru/window>)
7. Документационный центр Всемирной организации здравоохранения
(<http://whodc.mednet.ru>)
8. Univadis.ru – ведущий интернет-ресурс для специалистов здравоохранения
(<http://www.univadis.ru>).
9. Научная электронная библиотека (<http://elibrary.ru>)
10. Объединенная электронная библиотека учреждений профессионального образования Пензенской области (<http://library.pnzgu.ru>)
11. Единое окно доступа к образовательным ресурсам (<http://window.edu.ru>)
12. Медицинская энциклопедия <http://alcala.ru/medicinskaya/medicinskaya-enciklopediya.shtml>
13. Большая медицинская энциклопедия Doktorland.ru <http://doktorland.ru/>
14. Медицинская энциклопедия <http://www.medical-center.ru/info.html>
15. Медицинская энциклопедия редких синдромов и генетических заболеваний
<http://bolezni-sindromy.ru/>
16. Энциклопедия безопасности лекарств <http://www.gabr.org/farm/lb.htm>
17. Энциклопедия центра Эмос <http://sunduk.ru/encycl/>
18. Энциклопедия Кругосвет <http://www.krugosvet.ru/taxonomy/term/20>

7.3. Кадровое обеспечение реализации программы

Программа реализуется профессорско-преподавательским составом кафедры.